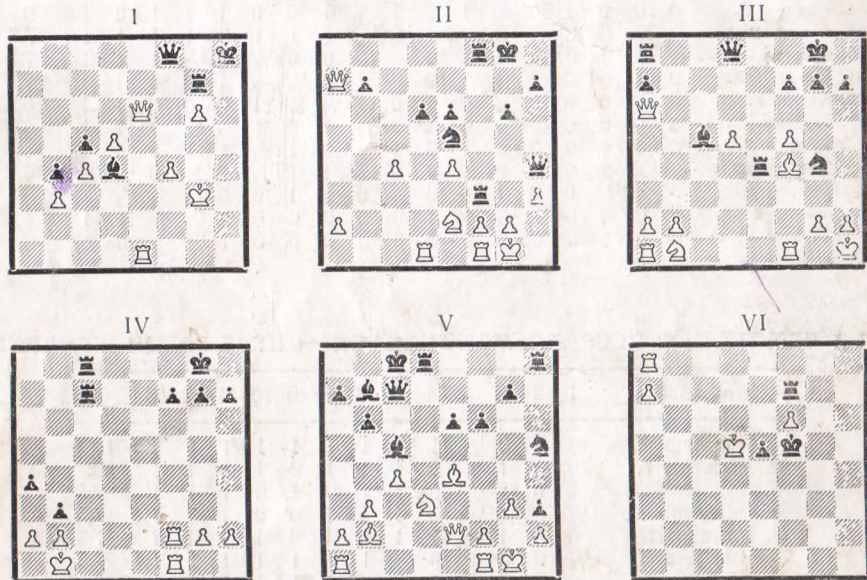




проверьте себя!

НАЙДИТЕ ЛУЧШЕЕ ПРОДОЛЖЕНИЕ, НЕ ПЕРЕДВИГАЯ ФИГУР

Во всех позициях ход черных



Ответы в следующем номере.

Решения позиций № 3, 1978

I. Романишин — Пласскett, сеанс одновременной игры, Лондон, 1977. 1. Л:d7! Черные сдались.

II. Гуревич Ю. — Погромовский, Елгава, 1977. 1. Л:f7+! Кр:f7 2. Л:f1+ Кf5 3. e4 Крe7 4. fe, и черные сдались.

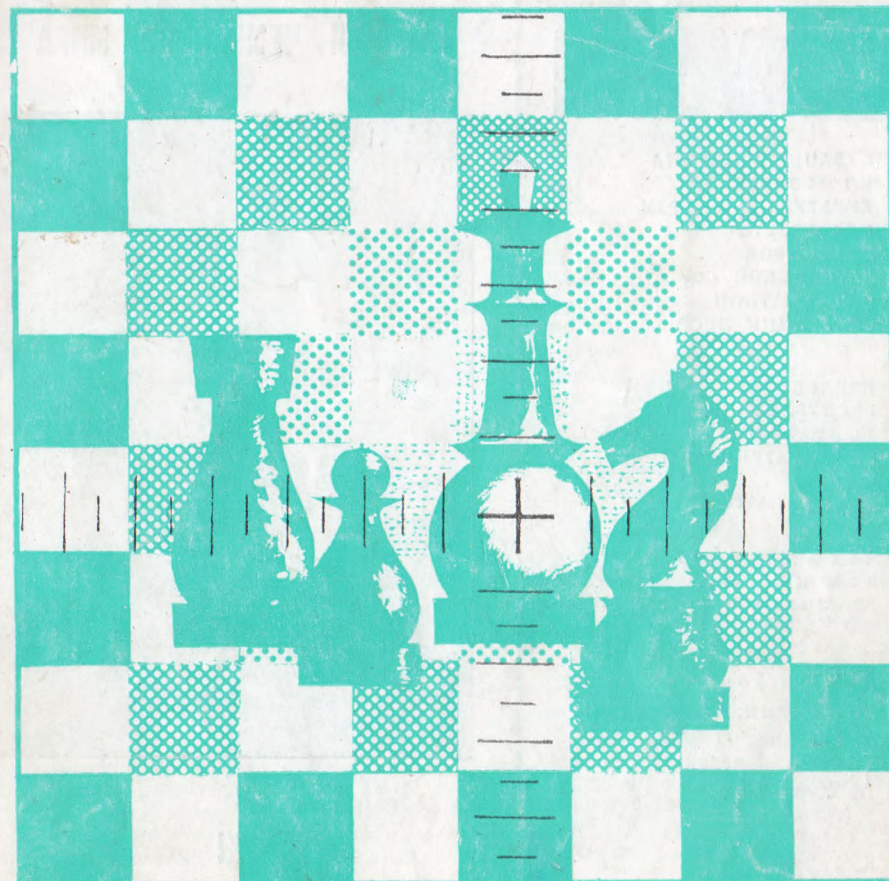
III. Вилерт — Гайдаров, командное первенство Латвии, 1976. 1. Л:f6! ef 2. С:a8 Л:a8 3. Фe4 Лd8 4. Се3 f5 5. Л:d4 fe 6. Л:d8+ Фi8 7. Л:f8+, и черные сдались.

IV. Миронович — Горяев, фестиваль в Юрмале, 1977. 1. Ф:d5! Л:d5 2.

К:f6+ Крh8 3. Сg5+ Кpg7 4. Лh7+ Крf8 5. Лh8+ Крe7 6. К:d5++, и белые выигрывают. В партии было 3. Сf4+? Кpg7 4. С:c7? (4. К:d5!) Кр:f6 5. Ле1 Сb5 6. Ле3, и противники согласились на ничью.

V. Лисицин — Копяев, IV первенство ВЦСПС, 1938. 1. Ф:f7+ Л:f7 2. Л:f7+ Ф:f7 3. c6! bc 4. bc Се5 5. Cd4!, и черные сдались.

VI. Стецюк — Хробуст, первенство Житомирской обл., 1977. 1. b5! ab 2. ab b4 3. Кd5+!, и черные сдались.



ШАХМАТЫ

Handwritten signature or mark.

ИЗДАНИЕ КОМИТЕТА
ПО ФИЗИЧЕСКОЙ
КУЛЬТУРЕ И СПОРТУ
ПРИ СОВЕТЕ
МИНИСТРОВ
ЛАТВИЙСКОЙ ССР
И ШАХМАТНОЙ
ФЕДЕРАЦИИ ЛССР

ИЗДАЕТ ОБЪЕДИНЕННЫЙ
РЕСПУБЛИКАНСКИЙ
ШАХМАТНО-ШАШЕЧНЫЙ
КЛУБ ЛАТВИЙСКОЙ ССР.

© «ШАХМАТЫ», 1978.

Выходит два раза
в месяц с 1960 г.
на латышском — с 1959 г.

Редакционная
коллегия:

А. Гипслис
(главный редактор),
Н. Журавлев
(ответственный
секретарь),
Х. Габран,
З. Гайлис,
Н. Захаров,
В. Канеп,
В. Кириллов,
В. Споня,
М. Таль
(консультант),
Ф. Цирценис,
А. Шмит.

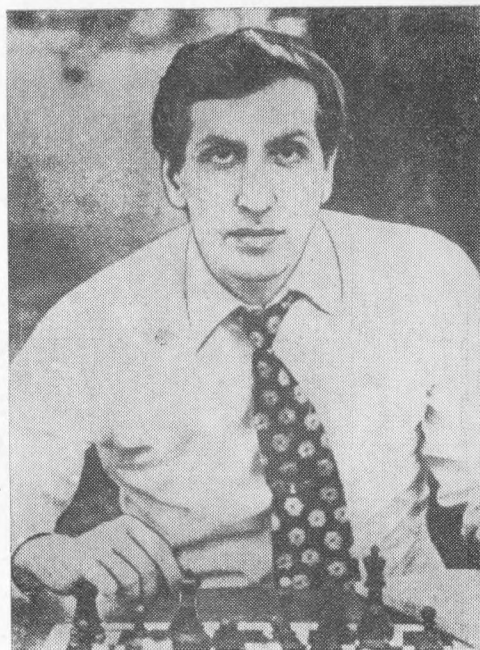
Технический редактор
А. Домбровскис.

№ 4 (436)

февраль

1978

ГАЛЕРЕЯ ЧЕМПИОНОВ МИРА



XI

РОБЕРТ ФИШЕР

Родился 9 марта 1943 года в Чикаго. В 1958 году добился звания международного мастера, а затем и международного гроссмейстера. Чемпион мира 1972—1975 гг. Восемикратный победитель чемпионатов США (1957—1967), победитель открытого первенства США (1957), победитель 10 международных турниров и 6 матчей.

Международная ассоциация шахматных журналистов трижды присуждала Р. Фишеру, как лучшему шахматисту года, приз «Шахматный Оскар» (1970—1972).

С 1972 года, после завоевания звания чемпиона мира, в соревнованиях участия не принимает, а в 1975 году отказался защищать чемпионский титул.

45-й чемпионат СССР. Высшая лига, Ленинград, 1977

Гроссмейстер В. ТУКМАКОВ

О каждом и обо всех

О 45-м чемпионате страны по шахматам говорили и писали в основном в минорных тонах — мало борьбы, много ничьих. Против второго аргумента возразить трудно: цифры упрямая вещь — лишь в трети партий «пролилась чья-то кровь». Но, как очевидец и «соучастник», смею заверить читателей, что борьба была — жесткая и упорная борьба равных соперников, потому что состав был на редкость ровный. Никто не хотел выбывать. А сохраняла места под солнцем в высшей лиге только девятка первых, двое же последних попадали транзитом, минуя I лигу, в массовый турнир. Большинство ничьих обусловлено чисто шахматными причинами, лишь небольшая часть вызвана соображениями спортивными. Надеюсь в какой-то степени убедить читателя своими заметками.

Интересно, что только два участника, замкнувших таблицу, сделали это не с равным количеством очков, получив тем самым право на индивидуальное место. Вряд ли, впрочем, данное обстоятельство способно повысить их

настроение. Остальные 14 не избежали дележа, предоставив тем самым автору возможность любопытной классификации бывших конкурентов (и самого себя) по группам.

Таким образом, настоящий обзор будет как групповым портретом финалистов, так и портретом группы участников, объединенных общим количеством очков и общей судьбой. Это даст внимательному читателю наглядное представление, сколь разными путями шли шахматисты к одинаковым, как выяснилось в конце, целям. И как непохожи друг на друга самые близкие соседи по итоговой таблице.

Начнем по традиции с тандема победителей.

БОРИС ГУЛКО
Стартовый коэффициент — 2581.
Финишный коэффициент — 2598.

Один из победителей чемпионата прекрасно провел первую половину турнира. Умение бурно стартовать москвич отличался еще в юношеских и сту-



денческих турнирах. Что ж, такую верность себе можно только приветствовать. В первом туре «пострадал» автор этих строк.

Тукмаков — Гулько



Еще на первых ходах черные жертвовали пешку, получив взамен инициативу. 17. ... Фb3!. Не опасаясь упрощений. 18. Ф:b3 Л:b3 19. Кd2! Лb6. Не годилось, конечно, 19. ... Лb:c3 из-за 20. e4. 19. ... Л:b2 20. Л:b2 К:c3 21. Le1 К:e2+ 22. Крh1 К:d4 23. Сb7! также в пользу белых. 20. Сf3? 20. c4! уравнивало шансы: 20. ... С:c4 21. К:c4 Л:c4 22. e4 Кc3 23. С:c3 Л:c3 24. Л:b6 ab 25. Лb1 Кc8 26. e5!. Жертва, предпринятая белыми, наталкивается на сильное возражение — 24-й ход черных. 20. ... К:c3 21. С:c3 Л:c3 22. Лbc1?. Лучше, вероятно, было 22. Л:b6 ab 23. Лb1, но позиция после 23. ... Кc8 мне не очень нравилась. 22. ... Л:a3 23. Лc7 Сb5 24. Лdc1 Крf8!. После любого другого хода активность белых фигур уравнивалась пешку.

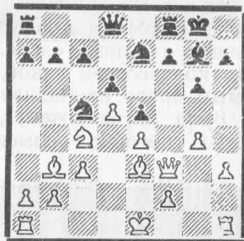
25. Кс4 С:c4 26. Л7:c4. Или 26. Л1:c4 Крe8 с последующим Крd8 и Кс6. Белая ладья все равно не удерживается на 7-м ряду. 26. ... Крe8 27. Л1c2 Крd8 28. Крg2 a5 29. Лc5 Лb8 30. d5?!. После 30. ... Лс8 и размена одной пары ладей положение белых стало бы тяжелым. Попытка обострить игру понятна. 30. ... ed. Не годилось 30. ... Лс8 из-за 31. d6!. 31. С:d5 К:d5. 31. ... d6 32. Лc7 К:d5 33. Л:f7, вероятно, также вело к победе, хотя игра при этом и обострялась. 32. Л:d5 Ла8 33. Лc4 a4 34. Лh5 h6 35. Лg4. Последняя попытка в цейтноте создать контригру. 35. ... Ла6 36. Л:g7 Лb3 37. Лh7 a3 38. Л5:h6 Ла7 39. Л:f7 Лbb7!. Естественно 39. ... a2 даже проигрывало: 40. Лh8+ Крc7 41. Л:d7+ Кр:d7 42. Лh7+ и 43. Л:a7. 40. Лh8+ Крc7 41. Лf3. Этот ход белые записали, но затем сдались без доигрывания ввиду варианта 41. ... a2 42. Лc3+ Крd6



43. Лh6+ Крe7 44. Ле3+ Крf7 45. Лf3+ Крg7 46. Лf6 d6!. Вечного шаха нет, а за пешку a2 не отдать даже ладью.

Московский гроссмейстер всегда отличался изобретательностью и тактической зоркостью. Не подводили эти качества Гулько и в этом турнире. Посмотрите, как «раскрутил» он позицию с Л. Полугаевским.

Полугаевский — Гулько



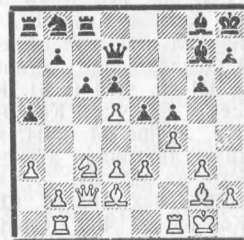
13. ... b5! 14. Ка3 К:b3 15. ab c6! 16. dc К:c6 17. К:b5 Фb8 18. Фе2 a6 19. Ка3 Ф:c3 20. Кc4. Впечатление такое, что активность черных принесла им одни беды. Успей белые рокировать, их большое преимущество было бы несомненно. Но... ход черных, и они убедительно доказывают, что фактор времени — самый важный в этой позиции. 20. ... d5! 21. ed Кd4! 22. cd ed 23. Ла3 Фb5 24. Ла5 Фb3 25. Ла3 Фb5 26. Ла5 Фb3 27. Ла3. Поскольку никто из противников не захотел уклониться от трехкратного повторения позиции, что сулило одни неприятности, — ничья.

Лучшим своим достижением в турнире Б. Гулько считает партию с В. Смысловым.

Английское начало — P39/c

Гулько — Смыслов

1. c4 e5 2. g3 Кс6 3. Сg2 g6 4. Кс3 Сg7 5. e3 d6 6. Кge2 Кge7 7. Лb1 a5 8. d3 Сe6 9. Кd5 Фd7 10. a3 0—0 11. 0—0 Крh8 12. Cd2 f5. Построения эти прекрасно знакомы экс-чемпиону мира. Немало отличных побед одержал он и белыми, и черными. В достаточно известной позиции Гулько находит свежий план: он воздерживается от продвижения b2—b4 и старается использовать слабость пункта b5, а порою и пешки a5. 13. f4 Сg8 14. Фа4 К:d5 15. cd Кb8 16. Фc2 c6 17. Кс3 Лс8.



18. dc! К:c6. Может быть, меньшим злом было 18. ... bc. 19. Фа4 Лab8 20. Фb5! Се6 21. Кd5 Фf7 22. Лbc1 Ле8 23. Кb6 ef 24. Л:f4!. 24. gf давало возможность черным обострить игру: 24. ... g5! 25. fg Фh5. 24. ... g5 25. Лff1 Фg6 26. Кс4! С:c4. Иначе терялась пешка. 27. Л:c4 f4. Отчаянная попытка осложнить игру, не приносящая успеха. Впрочем, позиция черных все равно плоха. 28. Се4 Фh5 29. ef Фе2 30. Лf2 Фd1+ 31. Крg2 gf 32. С:f4 Кd4 33. Фg5! Ке2 34. Лc7 Лg8 35. Фf5. Черные сдались.

Во второй половине турнира, памятуя, видимо, о многочисленных прежних срывах на финише, Гулько играл осмотрительнее, думая, прежде всего, о первом месте. Конкуренты так и не заставили молодого гроссмейстера играть агрессивнее. Впрочем, после окончания последнего, не очень счастливого для него тура, москвич, вероятно, пожалел о своем миролюбии в некоторых партиях. Конечно, и дележ первого места в чемпионате СССР — огромный успех для любого шахматиста. К Борису Гулько успех этот пришел закономерен.



ИОСИФ ДОРФМАН

2539→2565

Невольно обращает на себя внимание существенное прибавление в коэффициенте львовского экс-мастера. Если вспомнить, что в прошлом чемпионате И. Дорфман уступил в этом смысле только Ю. Балабанову, станет ясно, что «кубок прогресса», будь он учрежден в шахматных чемпионатах, без сомнения, достался бы ему.

В отличие от Гулько львовянин ни один момент не помышлял о первом месте. Это сказано не в упрек ему. Выполнивший норму гроссмейстерского балла в 44-м чемпионате, Дорфман, естественно, горел желанием «повыситься в звании». Удалось это ему довольно легко. Вначале была победа на старте над К. Григорьяном.

Следующую свою победу Дорфман одержал лишь в одиннадцатом туре, сделав восемь ничьих подряд. Второй выигрш львовянина был очень красивым. Львовский шахматист чувствует себя особенно уверенно в динамичных позициях с живой фигурной игрой.

Дебют ферзевой пешки — P51/a Альбурт — Дорфман

1. d4 Кf6 2. Сg5 Ке4 3. Сf4 c5 4. f3 Фа5+!. Чрезвычайно важный и сильный промежуточный ход. 5. c3 Кf6 6. d5 d6 7. e4 g6 8. Ка3 Сg7 9. Фd2 0—0 10. Сh6 Кbd7 11. Кс4 Фс7 12. a4. Дебют белые разыграли оригинально, но

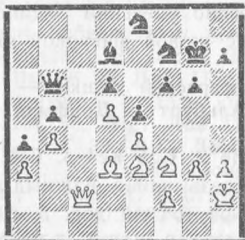
весьма рискованно. Последние же ходы просто сомнительны. Заслуживало внимания 11. С:g7 Кр:g7 12. Кh3 с последующим 13. Кf2. Вместо 12. а4 обязательно было 12. С:g7. Теперь же черным удается получить атаку, которую Дорфман проводит прекрасно. 12. ... С:h6 13. Ф:h6 е6! 14. 0—0—ed 15. ed Кb6 16. Ке3 Ле8 17. Сb5 Ле5 18. а5 Фе7!. Не давая черным передышки. В случае 18. ... Кf:d5 19. Кс4 у белых за пешку какая-то игра. 19. Кс4 К:с4 20. С:с4 b5 21. С:b5 Лb8 22. Сс6 Фе7 23. Фf4.



23. ... с4!. 23. ... Ф:a5 24. Фа4 Фb6 25. Фа3 с4 совсем недурно, но после хода в партии ферзь попадает на поле е3 сразу. Конечно, плохо 24. Ф:f6 Ф:a5, с неизбежным матом. 24. Ф:c4 Ф:a5 25. Фа4 Фb6 26. Фа3 Сf5 27. g4 Фе3+ 28. Лd2 Фе1+ 29. Лd1 Фе3+ 30. Лd2 Сd3 31. Кh3 К:d5 32. f4 К:f4 33. К:f4 Ф:f4 34. Фа4 Л:b2!. Белые сдались.

На финише Дорфман пожинал плоды излишней агрессивности своих противников. Вначале, переоценив позицию и отказавшись от ничьей, проиграл О. Романишин (правда, использовал ошибки земляка Дорфмана мастерски). В последнем туре отказался от ничьей и В. Смыслов. Здесь взяли верх соображения спортивные — только победа в партии оставляла экс-чемпиона мира в высшей лиге. Доигрывание было интересным и драматичным.

Смыслов — Дорфман



Минимальный перевес на стороне белых, так как черные несколько сказа-

ны защитой пешки b5. Не думаю, впрочем, чтобы этот перевес при правильной защите можно было реализовать. На игре партнеров, несомненно, сказались усталость и нервное напряжение. 42. ... Крf8 (записанный ход) 43. Крg2 Крg7 44. Кg1 Фd4 45. Ке2 Фb6 46. Кс3 Кс7 47. h4 Кh6 48. Кcd1 Ке8 49. Фе3 Кf7 50. f4. Единственная возможность расшатать оборону черных. 50. ... Крf8 51. Се2 Кg7 52. Кf2 Фd8 53. fe К:e5. Понятно желание занять стоянку на е5, но белый конь получает отличное поле d4, откуда он нападает на b5 и поглядывает на королевский фланг. Осторожнее 53. ... fe.

54. Кс2 Ке8 55. Фе3 Крg8 56. Кd4 Фb6 57. Кd1 Кс7 58. Ке6 Фb7. Размен ферзей приводил к потере пешек b5 и а4. 59. Кf4. Заслуживало внимания 59. Кс3. 59. ... f5! 60. Фd4 fe 61. Кf2 Сf5 62. К:e4 С:e4+ 63. Ф:e4 Ке8 64. Сg4. Мне кажется, лучше 64. Фd4, контролируя важную диагональ а7—g1, слону же место на е2. 64. ... Кf6 65. Се6+ Крg7 66. Фе2 Фb6 67. Чh3 Фb7 68. Крh1 Кс4 69. g4 Фf7. Картина существенно изменилась в пользу черных. Все их фигуры играют. Впрочем, и эту позицию проигрывать белые никак не должны. Неплохо 70. Фd3 Ке5 71. Фd4. 70. Сg2 h5! 71. Ке6+ Крg8 72. Кg5 Фе8!. Этот ход Смыслов явно просмотрел. 73. Ф:e8+ К:e8 74. Се4 К:a3 75. С:g6 Кс4!. Проходная «а» решает. 76. gh а3 77. Сb1 Кd2 78. Са2 Кf6 79. h6 Кfе4 80. Крg2 К:g5 81. hg Ке4 82. Крf3 Кс3 83. Сb3 а2 84. С:a2 К:a2 85. g6 К:b4 86. Крe4 Ка6 87. Крf5 Кс7. Белые сдались.

Матч между молодыми победителями назовет чемпиона. Имя его, неизвестное пока автору, будет, очевидно, известно читателю. И все же в такой ситуации возьму на себя смелость «обещать» равную, напряженную борьбу, в которой побежденный будет достоин победителя.

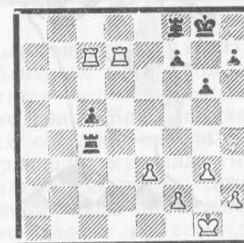
Далее следует тандем участников последнего претендентского отбора.

ТИГРАН ПЕТРОСЯН 2620→2623

Уже одно то, что Петросян сыграл на уровне своего чрезвычайно высокого коэффициента — самая высокая аттестация достижения экс-чемпиона мира в чемпионате. Если же вспомнить два предыдущих чемпионата, в которых москвич занял соответственно 1-е и 3—4 места, то стабильности его мас-

терства можно только позавидовать. Впрочем, поклонники экс-чемпиона мира, да и он сам, едва ли довольны даже столь высоким местом. Старт Петросяна поразил всех: 3 из 3, 5,5 из 7! Впечатлял не только результат, но и стиль побед маститого гроссмейстера.

Петросян — Балашов



Трудно поверить, что белым удалось выиграть эту позицию. Ведь после падения пешки с5 одна пара ладей меняется, и позиция становится теоретически ничейной. 29. Крg2 h5 30. h3 Крg7 31. Крf3 Крf6. Может быть, следовало играть 31. ... Ла4 32. Л:c5 Ла6 с последующим Лf6 и освобождением пассивной ладьи f8? 32. h4 Крg7 33. Лd5 Ле8 34. Лdd7 Лf8 35. Ле7. Оказывается, у белых есть план, связанный с надвиганием пешки «е». 35. ... Крf6 36. е4 Лd4 37. е5+ Крf5 38. Л:c5 Лd3+ 39. Крg2 Ла3 40. Лс6 Крe4. Эту позицию спасти уже трудно. 41. Лf6 Лаa8 42. е6 Крe5 43. Лf:f7 Лg8 44. Лb7 Кр:e6 45. Лbе7+ Крd6 46. Ле2 Лаf8 47. Ла7 Ла8 48. Лас7 Лас8. Плохо и 48. ... g5 49. Л2e6+ Крd5 50. Ле5+ Крd6 51. hg. 49. Л2e6+ Крd5 50. Крh3 Лс7?. Просмотр в тяжелой позиции. 51. Л:g6!. Черные сдались.

Последнюю свою победу в этом турнире Петросян одержал... в 7-м туре. Вся партия проведена тонко и последовательно.

Защита Грюнфельда — Д63/b Петросян — Григорян

1. d4 Кf6 2. с4 g6 3. Кс3 d5 4. Сf4 Сg7 5. е3 0—0 6. Фb3 с5 7. cd cd 8. ed Кbd7 9. Се2 Кb6 10. Сf3 е6?! Обычный ход в этой позиции 10. ... Сg4, после чего у белых небольшой перевес. Сейчас же экс-чемпиону мира удается удержать пешку. Чтобы отыграть ее, черные вынуждены идти на позиционные уступки. 11. d6 Кfd5 12. С:d5! ed 13. Кge2 Ле8 14. 0—0 Сf5 15. а4



ТИГРАН ПЕТРОСЯН.
Фотоснимки В. Галактионова.

Cd3 16. Лfе1 Сс4 17. Фb4 Сf8 18. b3 Са6 19. Кb5 С:b5 20. Ф:b5 а6 21. Фb4 а5 22. Фb5 С:d6.



Цель достигнута, пешка отыграна. Но теперь у черных новая слабость — пешка а5. 23. Cd2! Кd7 24. Ф:d5 Кf6 25. Фf3 Ке4 26. Сf4 С:f4 27. Ф:f4 Лс8 28. Лас1 Кd6 29. Кg3 Л:e1+ 30. Л:e1 Лс3 31. h4! h5. Опасно 31. ... Л:b3 из-за 32. h5. 32. Ле5! f5. От хорошей жизни такие ходы не делаются. Но угроза 33. Лd5 с последующим 34. Ке4 очень неприятна. 33. Ле6 Кf7 34. Л:g6+ Крf7 35. Ф:f5 Лс1+ 36. Кf1. Черные сдались.

А в 8-м туре Т. Петросян проиграл, и сразу его игра поблекла. Турнир он, в общем-то, доигрывал. Только в последнем туре он предпринял попытку поменяться с Б. Гулько местами, но тот устоял.

Как ни странно, подобные метаморфозы происходили со многими участниками, в том числе и с соседом экс-чемпиона мира в турнирной таблице.

Для Полугаевского турнир сложился нелегко. Неприятности начались уже с 3-го тура, причем в самый неожиданный момент.

Григорян — Полугаевский



В этой позиции гроссмейстер неторопливо размышлял, выбирая, видимо, делать ли естественный ход 41. ... h3 на доске, или записать его. И то, и другое решение было бы правильным, если бы обдумываемый ход действительно был 41-м. На самом деле еще в дебюте Полугаевский дважды записал один и тот же ход, и падение флажка означало нелепое и обидное поражение. Не сразу московский гроссмейстер оправился от потрясения. Перелом наступил после победы над О. Романишиным. Трижды они встречались ранее в чемпионатах страны, и трижды побеждал львовянин. Конечно, победа над «неудобным» противником — самое лучшее лекарство.

После этого Л. Полугаевский заиграл прекрасно, но фатальное невезение сопровождало его до конца турнира. В головоломной ничейной партии с А. Кочиевым он выигрывал несколькими способами, у В. Смыслова не выиграл лучшую позицию с лишней пешкой, упустил отличную возможность во встрече с Т. Петросяном...

Таль — Полугаевский



В последнем туре ветреная Фортуна (с помощью гроссмейстера М. Таля) несколько реабилитировалась перед Полугаевским.

(см. предыдущую диаграмму)

Таль, находившийся в цейтноте, сыграл 30. Лd6. Вместо этого 30. Лd4 Лb3 31. Лd6 Ла3 (здесь 31. ... b5 уже не проходит, так как черная ладья стала на пути своей пешки) 32. Л:b6 Л:a4 33. Лb7 должно было привести к ничьей. 30. ... b5! 31. a5 b3 32. Лd2 Кре5 33. Кре2 Лc4 34. Кpd1 Ла4 35. Лb2 Ла3 36. Кpd2 Кре4 37. Крс3 Л:a5 38. Лd2 Ла7 39. Кр:b3 Крf3 40. Крb4 Лb7 41. Крс5 b4 42. Крс6 Лb8 43. Крс7 Лb5 44. Крс6 Лh5 45. Лd7 Кр:f2 46. Л:f7+ Кр:e3 47. Лb7 Л:h2 48. Кpd6 Лg2 49. Л:g7 b3 50. Кр:e6 b2 51. Лb7 h5. Белые сдались.

Все же Полугаевский (хотя и не вполне удовлетворенный) несколько повысил «свой Эло» и вновь подтвердил, что он является одним из сильнейших шахматистов мира.

(Продолжение следует)

Дружеские шаржи на БОРИСА ГУЛЬКО, ИОСИФА ДОРФМАНА и ЛЬВА ПОЛУГАЕВСКОГО Г. Яраляна и И. Соколова.

Таблицу см. в № 2

В году юбилейном

В минувшем году шахматисты нашей республики не могли пожаловаться на недостаток соревнований самого различного ранга. Большинство этих шахматных событий получило отражение на страницах журнала. Но современная шахматная жизнь даже в республиканском масштабе настолько богата, что далеко не всем турнирам и матчам удается уделить одинаковое внимание на страницах прессы.

Восполнение этого пробела и является задачей настоящего обзора. Вначале о мероприятиях, состоявшихся за пределами республики, в которых приняли участие представители Латвии.

В последнее время заметно вырос авторитет Прибалтийских турниров. Если в прежние годы эти соревнования нередко проходили неукомплектованными, то теперь картина резко изменилась: каждая республика старается по возможности делегировать на них свои лучшие силы. Вероятно, это следствие того, что победителю первенства Прибалтики теперь дается право играть в международном турнире... Как бы то ни было, но эти соревнования стали гораздо интереснее.

Не оказался исключением в этом плане турнир прошлого года, проходивший в Гомеле. Ровный состав участников обусловил упорную борьбу до самого последнего хода. В личном зачете несколько неожиданно победил молодой литовский мастер Г. Пешина. Успешно выступили представители Латвийской ССР. Уже за тур до финиша они обеспечили себе первое место в командном зачете.

Ферзевый гамбит — Д 15/a
Петкевич — Дыдышко

1. d4 Кf6 2. c4 e6 3. Кс3 d5 4. Кf3 c6 5. Сg5 Kbd7 6. e3 Фа5 7. Кd2 dc 8. С:f6 К:f6 9. К:c4 Фc7 10. Лc1. Сомнительный ход. Гораздо лучше немедленное 10. g3. 10. ... Се7. Значительно сильнее 10. ... Кd5, как было



Мастер Г. ПЕШИНА.

в партии Ласкер Эм. — Боголюбов (Ноттингем, 1936). 11. g3 0—0 12. Сg2 Лd8 13. 0—0 Cd7 14. Фb3. Таким образом белые препятствуют освобождению продвижению с6—с5 и подготавливают наступление в центре. Другой план связан с ходом 14. a3. 14. ... Се8 15. Лfd1 Лab8 16. e4 b5 17. Ке3 c5. Очевидно, вызвано каким-то просчетом. После 17. ... Фb6 18. e5 Кd5 19. Ке4 белые также сохраняли позиционный перевес.

18. e5! c4 19. Фc2 Kh5. Вынуждено. На 19. ... Кd7 последовало бы убийственное 20. Кcd5! 20. Фе2 f5. На 20. ... g6 неприятно 21. Kg4. 21. ef К:f6.

В результате тактических операций в центре белым удалось создать ряд слабостей в лагере противника. 22. Kg4 К:g4. Белорусский мастер решил немедленно избавиться от слабой пешки. Недостаточно было 22. ... Лb6 из-за 23. d5! На 22. ... Сf7 я собирался играть 23. Ке5 Се8 24. b3± или 23. ... Ch5 24. g4 Се8 25. g5 Кd5 26. Фg4±. 23. Ф:e6+ Сf7 24. Ф:g4 Фd7. Облегчает реализацию пешки. Следует отметить, что к этому моменту черные уже испытывали недостаток времени на

Гомель, 1977	1	2	3	4	5	6	7	8	9	10	11	12	13	14	15	16	О.
1. Пешина Г. Литва	1/2	1/2	1	1/2	1/2	1	1/2	1	1	1	0	1/2	1	1/2	1	1/2	10,5
2. Клован Я. Латвия	1/2	1/2	1/2	1/2	1/2	1/2	1/2	1	1/2	1/2	1/2	1	1	1	1/2	1	10
3. Дыдышко В. Белоруссия	0	1/2	1/2	1/2	1/2	1	0	0	1	1/2	1	1	1	1/2	1	1	9,5
4. Марьясин В. Белоруссия	1/2	1/2	1/2	1/2	1/2	0	1/2	1/2	0	1	1/2	1	1	1	1	1	9,5
5. Вейнгольд А. Эстония	1/2	1/2	1/2	1/2	1/2	1	1/2	1/2	1/2	1	1	1/2	1/2	1/2	1/2	1	9,5
6. Гутман Л. Латвия	0	1/2	0	1	0	1/2	1/2	1/2	0	1	1/2	1	1	1	1	1	9
7. Петкевич Ю. Латвия	1/2	1/2	1	1/2	1/2	1/2	1/2	1/2	1/2	1	1	1	0	1/2	1/2	1/2	9
8. Вооремаа А. Эстония	0	0	1	1/2	1/2	1/2	1/2	1/2	1/2	1/2	1/2	1/2	1	1	1/2	1	8,5
9. Кярнер Х. Эстония	0	1/2	0	1	1/2	1	1/2	1/2	1/2	0	0	1/2	1	1	1	1	8
10. Луцкан И. Латвия	0	1/2	1/2	0	0	0	0	1/2	1/2	1/2	1	1	1	1/2	1/2	1	7
11. Юферов С. Белоруссия	1	1/2	0	1/2	0	1/2	0	1/2	1	0	1/2	0	1/2	0	1	1	6,5
12. Ууси Г. Эстония	1/2	0	0	0	1/2	0	0	1/2	1	0	1	1/2	0	1	1/2	1	6
13. Чукаев Е. Литва	0	0	0	0	1/2	0	1	0	1/2	0	1/2	1	1/2	1/2	1/2	1	5
14. Пеликарпов А. Белоруссия	1/2	0	1/2	0	1/2	0	1/2	0	0	1/2	1	0	1/2	1/2	1/2	0	4,5
15. Чеснаускас А. Литва	0	1/2	0	0	1/2	0	1/2	0	1/2	0	1/2	1/2	1/2	1/2	1/2	0	4
16. Уогяле А. Литва	1/2	0	0	0	0	0	1/2	0	0	0	0	1/2	1	1	1/2	3,5	

обдумывание. 25. Ф:d7 Л:d7 26. Сс6 Лdd8 27. d5. Если 27. С:b5, то 27. ... Cf6 28. a4 С:d4, с активной позицией у черных. 27. ... a6 28. Ке4 Лb6 29. a4 Сg6 30. Лe1 Крf8. Сильнее 30. ... Cf7. 31. f4 С:e4. И здесь не поздно было 31. ... Cf7. Даже наличие разноцвета не оставляет черным никаких шансов на спасение. 32. Л:e4 Cf6 33. Лс2 Лb6 34. Лсe2 Лd6 35. Кpg2 Лdd8 36. Лс2 Лd6 37. Крh3. Подготовка к решающему штурму. 37. ... Лbd8 38. g4 h6 39. f4 Л:d5?. Продлить сопротивление можно было путем 39. ... g5. 40. С:d5 Л:d5 41. g5 hg 42. hg Ce7 43. Кpg4. Черные сдались.

Староиндийская защита — Д 94/d Петкевич — Юферов

1. d4 Кf6 2. c4 g6 3. Кс3 Сg7 4. e4 d6 5. Кf3 0—0 6. Се2 e5 7. d5 Кbd7 8. Фс2. Чаше встречается 8. 0—0 или 8. Сg5. 8. ... Кс5!. Этот ход конем показался мне несколько вызывающим. Однако, углубившись в анализ создавшегося положения, я не сумел найти конкретных доводов в пользу первого впечатления. К сожалению, решительное 9. b4 не приносит желаемых благ. Например, 9. ... Кс:e4 10. К:e4 К:e4 11. Ф:e4 f5 12. Фb1 e4 13. Кd2 Фf6 14. Кb3 f4, с богатой игрой за жертвованную фигуру. 9. Сg5. Возможно и спокойное 9. 0—0. 9. ... h6 10. Се3 b6. На мой взгляд, неудачный ход, первопричина дальнейших затруднений черных. Гораздо интереснее 10. ... Кg4 11. С:e5 dc 12. h3 Кf6 13. Ке5 К:d5 14. cd С:e5 15. 0—0 Фh4 =+ или 12. 0—0 Фе7, с приемлемой игрой. 11. Кd2

a5 12. 0—0 Кid7. Планы сторон определены. Белые готовят наступление на ферзевом фланге, черные — на противоположном участке доски. В предстоящей борьбе шансы белых выглядят предпочтительнее. Суэтин в партии со Смысловым (Сочи, 1974) избрал другое продолжение: 12. ... Кg4 13. С:g4 С:g4 14. a3 Ка6 15. Лab1 Cd7 16. b4 f5 17. ef gf 18. f4, но уравнения не добился. 13. b3 f5 14. f3 Кf6. Если 14. ... f4, то 15. Cf2 g5 16. a3 h5 17. b4, с преимуществом у белых. 15. a3 Kh5 16. b4 Кd7 17. Лfcl Кf4 18. Cf1 Фе7.



19. Ка4!. Программное с4—с5 подготовлено. Белорусскому мастеру не удалось создать каких-либо реальных угроз на королевском фланге. Стратегическое сражение черные проиграли. 19. ... ab 20. ab Са6 21. Кс3! Кf6 22. Л!2! Сb7 23. Лca1 Л:a2 24. Л:a2 Ла8?. Упорнее 24. ... fe. Ход в партии приводит к потере пешки. 25. Л:a8+ С:a8 26. ef g5. Равносильно капитуляция. 27. g3 К4h5 28. Кde4 Сb7 29. Фа4 Сс8 30. Фа8 Фf8 31. g4. Черные сдались. (Примечания мастера Ю. Петкевича).

Осенью прошлого года мастер Ю. Петкевич принял участие в Ереванском всесоюзном турнире, посвященном 60-летию Великого Октября. Наш представитель выступил со средним успехом, поделив 6—9 места.

Δ Δ Δ

В женском чемпионате Риги убедительную победу одержала студентка РПИ Ваида Кивлане (Жалныня). В предыдущем чемпионате она поделила 1—2 места, а в этот раз ни одна участница не смогла составить ей конкуренцию.

Δ Δ Δ

Мужской чемпионат Риги проводился по швейцарской системе. Но не только по этой причине турнир получился массовым: была возобновлена хорошая традиция — начинать предварительные соревнования в районах. И если в предыдущие несколько лет в полуфиналах участвовало 60—80 шахматистов, то на сей раз — 128. В финале выступали 2 мастера, 26 кандидатов и 12 первоурядников. Приятно отметить, что примерно треть участников составили школьники и студенты.

11 туров не выявили чемпиона — одинаковый результат показали кандидаты в мастера Ивар Кивлан и Сергей Гайдаров. В дополнительном мини-матче из двух партий Кивлана устраивала только победа, поскольку у него был меньший коэффициент (на пол-очка!). Но выигрыш первой же партии принес звание чемпионки сотруднику редакции журнала «Шахматы» С. Гайдарову.

Сицилианская защита — Е60/a Гайдаров — Кивлан Матч на звание чемпиона Риги, 1977

1. e4 c5 2. Кf3 Кс6 3. b4 К:b4 4. c3 Ка6. Теория рекомендует 4. ... Кс6. Но Кивлан, не ожидавший гамбита, не хочет играть «по партнеру». 5. d4 g6 6. Сс4 Кс7 7. a4. Сильнее 7. dc, — и отгрызая пешку, и препятствуя нормальному развитию черных. 7. ... b6 8. Се3. Активнее 8. h4. Вялая игра быстро привела белых к плохой позиции. 8. ... e6 9. h4 d5 10. Cd3 c4 11. Сс2 Сb7. Заслуживало внимания 11. ... de 12. С:e4 Кd5 с последующим Кgf6. 12. e5. Плохо 12. h5 из-за 12. ... de 13. Кg5 Кd5 или 13. Ке5 Сg7. 12. ... h5 13. Ка3. Чтобы воспрепятствовать длинной рокировке соперника — 13. ... Фd7 14. Сg5 Се7 15. Кh5. 13. ... Сс6 14. Сg5 Се7 15. Фb1 Кh6 16. С:h6. Жертва слона не проходила: 16. С:g6 fg (но не 16. ... С:g5? 17. hg fg 18. Ф:g6+! Кf7 19. Л:h5±) 17. Ф:g6+ Кf7 18. Cf6 Лf8, и черные отбиваются, сохраняя лишнюю фигуру. 16. ... Л:h6 17. Фc1 Лh8 18. Кg5 Фd7. Перевод короля на свой фланг — 18. ... Крf8 — после 19. Фf4 С:g5 20. hg лишал черных активной контригры. 19. Фf4 С:g5 20. hg 0—0—0 21. 0—0 Са4 22. С:a4. Атака с ходом 22. К:c4 отражалась — 22. ... С:c2 23. Кd6+ Крb8 24. Фd2 Cf5 (24. ... Са4? 25. Фа2 b5 26. Фb2) 25. Л:a7 Кр:a7 26. Лal+ Крb8 27. Фа2 Ф:d6! 22. ... Ф:a4 23. Ф:f7 Фе8. Разумеется, не 23. ... Лhg8? 24. Кс2! 24. Фf4 Лf8 25. Фd2 Фе7 26. Кс2 Крb7 27. f4 Ла8. Не только защищая своего короля, но и подготавливая наступление пешек ферзевом фланге. 28. Ке3 Фf7 29. g3. Последняя надежда

ЧЕМПИОНАТ РИГИ СРЕДИ ЖЕНЩИН

1977	1	2	3	4	5	6	7	8	9	10	11	О.
1. Кивлане В.	1/2	1	1	1	1/2	1/2	0	1/2	1	1	1	7
2. Седленец С.	1/2	1/2	0	1	1	0	1/2	1/2	1	0	1	5,5
3. Плаце Д.	0	1	1	0	1	1	1/2	1/2	0	1/2	1	5,5
4. Хайлова Э.	0	0	1	1	0	1	1	0	1/2	1	1	5,5
5. Копылова Т.	0	0	0	1	1	0	1/2	1	1	1	1	5,5
6. Раусе О.	1/2	1	0	0	1	1	1/2	1	0	1	—	5
7. Якович И.	1/2	1/2	1/2	0	1/2	1/2	1/2	1/2	1/2	1/2	1/2	4,5
8. Размыслович Г.	1	1/2	1/2	1	0	0	1/2	1/2	0	0	1	4,5
9. Залцмане В.	1/2	0	1	1/2	0	0	1	1/2	1	1	0	4,5
10. Бриньке А.	0	1	1/2	0	0	0	1/2	1	1	1	0	4
11. Брейце А.	0	0	0	0	0	0	—	1/2	0	1	1	2,5

белых — создать угрозы по диагонали h1—a8. 29. ... Ke8 30. Лb1 Kg7 31. Фg2 Фc7 32. Лb4 Фc6 33. Лb4 Kf5?. Сначала надо было сыграть 33. ... a5. 34. Kc4?!. Очень сильно было 34. K:f5 Л:f5 35. Ла6!, однако белые соблазнились комбинацией, которую мой партнер, утомленный длительной обороной, просмотрел. 34. ... Лfс8??. После 34. ... a5 белые бы долго не продержались.



35. Фа2! a5. Следствие предыдущего хода черных — нельзя 35. ... dс из-за эполетного мата после 36. Л:a7+. 36. K:b6! Kр:b6. Не утешительно и 36. ... Ф:b6 37. Лb1 или 36. ... Ф:c3 37. K:a8. 37. Л:a5 Ф:c3 38. Фb1+ Kрс6. Или 38. ... Kрс7 39. Лс5+. 39. Фb5+, и ввиду мата после 39. ... Kрс7 40. Ла7+ черные сдались. (Примечания С. Гайдарова).



СЕРГЕЙ ГАЙДАРОВ.

ЧЕМПИОНАТ РИГИ

Рига, 1977	1	2	3	4	5	6	7	8	9	10	11	12	13	14	*	**	О.
1. Гайдаров С.	♙	1/2	1	1/2	—	1	—	—	1	—	1/2	—	—	—	4,5	3,5 (5)	8
2. Кивлан И.	♙	1/2	♙	1/2	—	1/2	1	—	1/2	—	1	—	—	—	4,5	3,5 (4)	8
3. Батаков О.	♙	0	1/2	♙	0	1	—	—	1	—	1/2	—	1	—	4	3,5 (4)	7,5
4. Левченков В.	♙	1/2	1/2	1	♙	1/2	1/2	—	—	1	—	—	1/2	—	4,5	3 (4)	7,5
5. Матвиек Н.	—	—	0	1/2	♙	—	—	1/2	—	1/2	—	1	—	1	3,5	4 (5)	7,5
6. Москович М.	—	1/2	—	1/2	—	—	0	0	—	—	—	—	—	—	1	6,5 (7)	7,5
7. Катисонок Н.	0	0	—	—	—	♙	1	1	—	—	—	—	1	3	6 (6)	7	
8. Шпунгин И.	—	—	0	—	1/2	1	0	♙	—	1/2	—	—	1	3	3,5 (5)	6,5	
9. Нейбулт М.	—	1/2	—	—	1	0	—	—	0	1/2	—	1/2	—	2,5	4 (5)	6,5	
10. Приедник Э.	0	—	1/2	0	1/2	—	—	1/2	1	♙	0	—	—	1	3,5	3 (3)	6,5
11. Каушанский Л.	—	0	—	—	—	—	—	1/2	1	♙	1	0	—	—	2,5	4 (6)	6,5
12. Розе А.	1/2	—	0	—	—	—	—	—	0	♙	—	—	—	—	0,5	6 (7)	6,5
13. Чехлов А.	—	—	—	1/2	—	—	—	—	1/2	—	1	—	—	—	2	4,5 (8)	6,5
14. Жучков А.	—	—	—	—	0	—	0	0	—	—	—	—	—	—	0	6,5 (7)	6,5

* Результат во встречах с занявшими 1—14 места.

** Результат во встречах с остальными участниками (15—40).

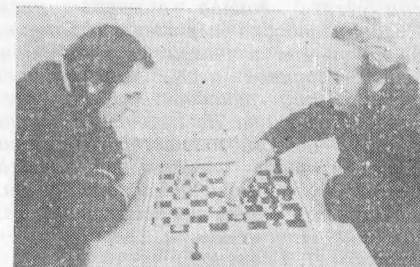
Последующие места заняли: 15. И. Сакович, 16. К. Долгицер, 17. Я. Симановский — по 6 очков, 18. В. Ракитин, 19. С. Самков, 20. Я. Милейка, 21. Ю. Маркаус, 22. И. Новик, 23. С. Ципен, 24. А. Гамов, 25. М. Штрайхер — по 5,5, 26. М. Сипченко, 27. П. Шадурскис — по 5, 28. П. Кампенус, 29. Ю. Васильев, 30. А. Пуце, 31. А. Дарзник — по 4,5, 32. В. Матисон, 33. О. Дундур, 34. Я. Раснач — по 4, 35. К. Унгур, 36. Г. Брант, 37. А. Смирнов — по 3,5, 38. М. Минкин, 39. Ф. Фельдмус — по 3, 40. Р. Фрейманис — 1. Полная таблица опубликована в журнале «Шахс» № 5 (на лат. яз.).



ВАЛДА КИВЛАНЕ.

ЧЕМПИОНАТЫ ЛАТВИИ ПО БЛИЦУ
Женский турнир (снимок сверху). После дополнительного соревнования победила кандидат в мастера АСТРА КЛОВАНЕ (*). Одна из партий, решавших судьбу призовых мест. Играют И. ЛУЦКАН и Я. ДАУДЗВАРДИС (снимок справа). Играют 1-й и 2-й призеры мастера А. ВИТОЛИНЫШ и Ю. ПЕТКЕВИЧ (снимок внизу).
Фотоснимки Ю. Гуревича и М. Рабкина.

Таблицы см. на III стр. обл.



В ПРЕЗИДИУМЕ ШАХМАТНОЙ ФЕДЕРАЦИИ ЛАТВИЙСКОЙ ССР

Последнее заседание началось с торжественного вручения наград победителям закончившегося турнира сильнейших мастеров Латвийской ССР. Соревнование закрывало собой мероприятия нашей федерации, посвященные 60-летию Великого Октября.

Основным вопросом было подведение итогов проверки работы Рижской шахматной ДЮСШ в 1976/77 учебном году. Вскрыт ряд недостатков, мешающих нормальной работе школы, разработаны конкретные предложения по их устранению.

Президиум утвердил календарь и Положение о республиканских соревнованиях на 1978 г.

А. ГРИГОРЬЕВ

Шахматы у воинов в почете

Славная дата 23 февраля 1918 года вошла в историю нашей отчизны как день рождения ее героических Вооруженных Сил.

Неуклонно растет общеобразовательный и культурный уровень наших воинов. Большой популярностью у них пользуются шахматы. В их боевом расчете 11 международных гроссмейстеров во главе с чемпионами мира Н. Гаприндашвили (ЗакВО) и А. Карповым (ЛенВО), свыше 600 мастеров и кандидатов в мастера, несколько тысяч перворазрядников. Сейчас нет такого подразделения, корабля, погранзаставы, где бы солдаты и матросы, сержанты и офицеры не проводили своего досуга за клетчатой доской.

Серьезную работу по популяризации шахматного спорта ведут командиры и политработники, культпросветучреждения армии и флота — Ленинские комнаты, клубы, Дома офицеров. В этом году полувековой юбилей отмечает Центральный Дом Советской Армии имени М. В. Фрунзе. Это одно из красивейших белоколонных зданий Москвы, находящееся на площади Коммуны, хорошо знакомо любителям шах-



В солдатском клубе. Встреча советских воинов с военнослужащими Национальной народной армии ГДР.

мат. Здесь они не раз наблюдали за захватывающими поединками сильнейших шахматистов планеты. В этом помещении в 1947 году состоялся первый послевоенный международный турнир памяти М. И. Чигорина. Краснознаменный зал ЦДСА был очевидцем торжественных коронаций первой советской чемпионки мира Л. Руденко, нынешней королевы — Н. Гаприндашвили, бескомпромиссных рыцарских поединков М. Ботвинника и В. Смыслова, П. Кереса и Е. Геллера, юбилейного турнира гроссмейстеров в ознаменование 50-летия нашего государства, чествования победителей чемпионатов дружественных армий, многих других интересных шахматных встреч.

...23 февраля 1928 года впервые гостеприимно распахнулись двери ЦДКА. Вскоре ЦДКА стал традиционным местом встреч воинов с трудящимися. Среди разнообразных форм работы не были забыты и шахматы. Для любителей старинной игры, занимавшихся вначале под руководством опытного первокатегорника Н. Павлова-Пьянова, а затем известного мастера И. Кана, была открыта специальная комната. Позже создается шахматно-шашечная секция. Ее первым председателем стал комбриг П. Рутынь, а секретарем — краском Н. Глазунов.

Один из первых членов секции ЦДКА, судья всесоюзной категории Михаил Евгеньевич Георгиевский давно на пенсии, но и по сей день является одним из самых активных общественников армейского шахматного коллектива.

В шахматной комнате ЦДКА регулярно проводились квалификационные турниры, товарищеские встречи с другими коллективами, чемпионаты Московского гарнизона, выезды в воинские части и учебные заведения. Росло мастерство армейских шахматистов, их имена все чаще появлялись в таблицах всесоюзных и московских соревнований.



Чемпионка мира НОНА ГАПРИНДАШВИЛИ в гостях у воинов-закавказцев.

Великая Отечественная война советского народа против немецко-фашистских захватчиков прервала работу шахматной секции ЦДКА. Воины-шахматисты защищали Родину с оружием в руках на различных фронтах и флотах. После победоносного окончания войны, едва отзвучали залпы салюта, шахматная секция ЦДКА вновь возобновила свою работу. Количество ее членов быстро достигло 200. Частыми гостями стали известные гроссмейстеры и мастера.

В 1950 году состоялся первый послевоенный чемпионат Вооруженных Сил, проходивший в ЦДКА. Его победителем вышел кандидат в мастера майор медицинской службы Н. Головкин (ныне мастер, полковник медицинской службы в отставке). По окончании турнира состоялась теоретическая конференция, на которой с обзорами выступили гроссмейстеры Д. Бронштейн и В. Рагозин. С большим вниманием была прослушана лекция тогдашнего чемпиона мира М. Ботвинника «Самосовершенствование шахматиста-практика».

Важное значение для дальнейшего развития шахмат в армии и на флоте имел приказ Министра обороны СССР о создании при ЦДКА Центрального шахматного клуба Вооруженных Сил (1963 год).

ЦШК ВС проводит большую организационную и методическую работу по оказанию шахматно-шашечным клубам Домов офицеров помощи в развитии этих видов спорта. Регулярными стали лично-командные соревнования на первенство Вооруженных Сил, в войска

выезжают тренеры и инструкторы, гроссмейстеры и мастера, которые организуют там различные массовые мероприятия, лекции, сеансы одновременной игры, учебные занятия.

В ЦДСА для руководителей шахматно-шашечной работы в военных округах, группах войск и на флотах ежегодно проводятся учебные сборы и семинары, разрабатываются методические пособия, оказывающие неоценимую помощь на местах. Традиционными стали популярные массовые конкурсы решения шахматных задач и этюдов, проводимые ЦДСА совместно с редакциями газеты «Красная звезда», журналов «Советский воин», «Военный вестник».

Ныне Центральный шахматный клуб Вооруженных Сил — общепризнанный руководящий и организующий центр всей шахматной работы в войсках. Армейские и флотские шахматисты и шашкисты — чемпионы дружественных армий, победители и призеры крупнейших международных и всесоюзных соревнований, а самый талантливый воспитанник шахматного коллектива ЦДСА А. Карпов достойно носит титул сильнейшего шахматиста мира.



Гроссмейстер Э. ГУФЕЛЬД

Схватка на краю пропасти

Одной из самых напряженных на финише чемпионата страны в I лиге была встреча Белявский — Ваганян. Действующая ныне система чемпионатов страны создает порою ситуации, при которых лишние (или недостающие) пол-очка — очко или возносят шахматиста в «святая святых» — высшую лигу, или, наоборот, низвергают в «преисподнюю» — всесоюзный отборочный турнир.

Именно в такой ситуации и оказались в октябре в Баку участники этой встречи. Победа давала надежды на высшую лигу, а поражение — об этом молодые гроссмейстеры, вероятно, не хотят даже вспоминать...

В результате получилась захватывающая партия.

Волжский гамбит — P74/a БЕЛЯВСКИЙ — ВАГАНЯН

45-й чемпионат СССР, I лига, Баку, 1977

1. d2—d4 Kg8—f6
2. c2—c4 c7—c5
3. d4—d5 b7—b5

Конечно же, выбор дебюта продиктован турнирным положением Р. Ваганяна к моменту этой встречи. Чаше мы наблюдаем его интересные идеи в защите Грюнфельда.

4. c4:b5 a7—a6
5. b5:a6 ...

Нужно отметить определенную популярность в наши дни этого гамбита. Но похоже, что сейчас и на него нашли «управу». В этом плане любопытна партия Разуваев — Тукмаков из того же турнира: 5. Kf3 g6 6. e3 Cg7 7. Kc3 0—0 8. a4 d6 9. Ла3! Kbd7 10. e4! Фс7 11. Се2, и белые стоят лучше. Прекрасно провел дебютную часть партии (да и всю партию!) Т. Петросян против одного из глав-

ных популяризаторов волжского гамбита Л. Альбурта в чемпионате СССР в высшей лиге 1977 года.

5. ... Cc8:a6
6. Kb1—c3 g7—g6
7. Kg1—f3 ...

Выдающийся советский теоретик И. Болеславский в одной из своих монографий, ставших памятником безвременно ушедшему из жизни гроссмейстеру, отмечал, что после 7. e4 C:f1 8. Kp:f1 d6 9. Kge2 инициатива черных не стоит жертвованной пешки.

7. ... d7—d6
8. g2—g3 Cf8—g7
9. Cf1—h3!? 0—0
10. 0—0 Kb8—d7
11. Jlf1—e1 Фd8—c7
12. Cc1—f4 Jlf8—b8
13. Фd1—d2 ...

Обе стороны мобилизуют свои силы. Черные пытаются создать давление по полукры-

тым линиям на ферзевом фланге, белые готовят операции в центре. Как принято сейчас оценивать подобные позиции, на доске динамическое равновесие.

13. ... Jlb8—b4

Заслуживало внимания 13. ... Kб6!?. В случае 14. b3 Kh5 15. Ch6 у черных есть нестандартное решение: 15. ... C:c3! 16. Ф:c3 K:d5, и их позиция никак не хуже.

14. Ла1—c1 h7—h5!

Очень важное звено в пресечении активных действий соперника на королевском фланге.

15. Cf4—h6 ...

Сомнительная операция. После 15. Kd1 Лаb8 16. b3 Kg4 17. Ke3 Kde5 шансы сторон были бы равны.

15. ... Cg7:h6
16. Фd2:h6 Jlb4:b2
17. e2—e4 Ca6—c8



18. Ch3—e6! ...

Именно с этим эффектным ходом белые связывали свои агрессивные намерения.

18. ... Kd7—f8

Конечно же, после 18. ... fe 19. Ф:g6+ белые выигрывали.

19. e4—e5 ...

Единственный способ поддержать инициативу. После 19. C:c8 J:l:c8 20. e5 Kg4 ее перехватывали черные.

19. ... Kf6—g4
20. Ce6:g4 Cc8:g4
21. Kc3—e4 Фс7—d8

Снова единственный ход. После 21. ... C:f3? 22. Kf6+! белые выигрывали.

22. e5—e6 f7:e6
И вновь нельзя 22. ... C:f3 23. Kg5 fe 24. de. Белые имеют решающую атаку ввиду угрозы 25. Kf7.

23. Kf3—h4 Фd8—e8
24. d5:e6 Cg4:e6
25. Jlc1—c3? ...

А это уже серьезная ошибка. Вероятно, лучшим решением проблем, стоящих перед белыми, было бы 25. Kg5 C:a2 26. Jc3 Jb3, и вполне возможно, что стороны должны пойти на повторение позиции (J:cс1—Jb2).

25. ... Фе8—f7

Теперь преимущество переходит к черным.

26. Jе3—f3 Фf7—g7
27. Фh6—g5 ...

После 27. Ф:g7+ Kp:g7 28. Kg5 Cd5 29. J:e7+ Kpg8 30. Jfe3 Jb1+ 31. Jе1 J:e1+ 32. J:e1 J:a2 ясный перевес на стороне черных.



27. ... Jb2—b6?

Настала очередь ошибиться и Ваганяну. Естественным было 27. ... Jb:a2!, сохраняя преимущество, достаточное для победы.

28. Ke4—c3 ...

Теперь же позиция, пожалуй, в пользу белых. Следует добавить, что оба соперника уже с опаской поглядывали на стрелки часов.

28. ... Kpg8—h7

29. Jf3:f8 ...
Вероятно, только недостатком времени на обдумывание можно объяснить, что белые прошли мимо заманчивой возможности 29. K:g6 Ф:g6 30. Ф:e7+ Фg7 31. J:e6 K:e6 32. Jf7, с выигрыванием.

29. ... Jа8:f8
30. Jе1:e6 Jf8—f6
31. Jе6—e3 ...

Лучше сразу 31. Jе1 31. ... Фg7—f7
32. Jе3—e1 Jb6—b2
33. Kc3—e4 Jf6:f2?

А это уже капитуляция. Лучшее было 33. ... Jе6, но, конечно же, и здесь после 34. Фd5 Kpg7 35. Kf3 большое преимущество на стороне белых.

34. Фg5—e3 Jf2—f5

Дальнейшее понятно: 35. K:f5 Ф:f5 36. Jf1 Фе5 37. Kf5+ Kpg7 38. Jf7+ Kpg8 39. Ф:e5 de 40. J:e7 c4 41. Jc7 J:a2 42. J:c4 Jа1+ 43. Kpg2 Jа2+ 44. Kpg1 Jа1+ 45. Kpg2 Jа2+ 46. Kpх3 Kpg7 47. Jc6 Jе2 48. Jе6 Jе3, и черные сдались.

И центр рухнул

Индийская защита — P 77/a
Хедман — Андерссон

Сьенфуэгос, 1977

1. d4 Kf6 2. c4 e6 3. Kf3 c5 4. d5 ed 5. cd g6 6. Kc3 Cg7 7. Kd2 0—0 8. e4 d6 9. Ce2 Jе8 10. 0—0 Kbd7. В этом же турнире И. Дорфман в партии с И. Фараго сыграл предварительное 10. ... b6 и лишь на 11. Jе1 — 11. ... Kbd7. Но после 12. Cb5! Cf8 13. Kc4 a6 14. Cc6 Jа7 15. a4 Фс7 16. Cg5 Kh5 17. Фb3! положение черных трудное. 11. f4. Более капитально 11. Фс2 или 11. a4. Ход, сделанный белыми, ослабляет важный пункт e4. 11. ... a6 12. a4 c4 13. Kpн1?. Нельзя 13. C:c4 ввиду 13. ... Kc5 14. Jе1 Kg4!,

угрожая Cd4+. Сильнее было 13. e5! de 14. K:c4. 13. ... Kc5 14. Фс2.



14. ... Kf:e4! 15. Kc:e4 Cf5 16. Cf3 Фе7 17. Jе1 C:e4 18. C:e4 f5 19. Jа3 fe 20. K:c4 Kd3! 21. Jе2 Jаc8 22. a5 Фf7!. Самое простое. 23. b3 Ф:d5. Белые сдались. От их гордого пешечного центра остались «рожки да ножки»...

Мастер А. НИКИТИН

Щит и меч в атаке Велимировича (E72/b)

(Продолжение. Начало см. в № 3)

1. e4 c5 2. Kf3 Kc6 3. d4 cd 4. K:d4 Kf6 5. Kc3 d6 6. Cc4 e6 7. Ce3 Ce7 8. Фe2 0—0 9. 0—0—0 Фc7 10. Cb3 a6. I A. 11. Лh1—g1.



Нельзя считать этот маневр потерей времени. Белые обеспечивают продвижение пешки g2, а ладья приоткрыт маршрут g1—g3—h3.

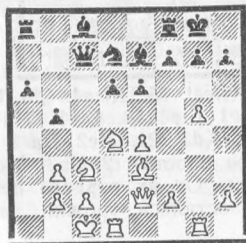
11. ... b7—b5.

Другим надежным методом защиты признается перевод коня f6 на c5. Анализ этого продолжения будет дан в разделе I Б.

12. g2—g4 b5—b4.

Этим ходом, впервые встретившимся в партии Матулович — Никитин (1966), начинаются головоломные осложнения. План с 12. ... K:d4 13. C:d4 Kd7 будет рассмотрен в разделе I Б.

Заслуживает внимания и 12. ... Ka5, справедливо признаваемое неудачным на 10-м ходу. Дело в том, что в схеме 12. ... Ka5 13. g5 K:b3+ 14. ab Kd7



маневр 11. Лh1 оказывается потерей одного, а может и двух (ладье лучше стоять на h1) ценнейших темпов, и черные «ход в ход» успевают создать контригру, ведущую к крайне запутанным ситуациям. Например:

15. h4 b4 16. Ka4 Cb7 17. g6 hg 18. h5 e5! ± (Цукерман — Паоли, 1970);

15. f4 b4 16. Kf5 ef 17. Kd5 Фd8 18. ef Ле8 19. f6 Cf8 20. fg C:g7 21. Kf6+ K:f6 22. gf Ф:f6 23. Cd4 Ф:f4+ ± (Мертин — Шакаров, 1976);

15. Kf5 ef 16. Kd5 Фd8 17. ef Ле8 18. Фf3 Лb8 19. f6 Cf8 20. g6 hg 21. Л:g6 Ke5 22. fg Ce7! ± (Кордова — Ерменков, 1977), или 18. ... Cf8 19. Kf6+ K:f6 20. gf Cb7 (но не 20. ... d5 21. Cd4! со страшной угрозой Л:g7+) 21. Ф:b7 Ф:f6 22. Фf3 a5, с примерно равной игрой;

15. Лg3 Ле8 16. f4 b4 17. Ka4 Cb7, с острой игрой (Д. Велимирович);

15. Фh5 g6 16. Фh6 Ле8 17. Лg3 Cf8 18. Фh4 b4 19. Kb1 Cg7 20. Kd2 Cb7 =+ (Рибли — Энкалар, 1973).

13. Kd4:c6.

При 13. g5 bc 14. gf cb+ 15. Kpb1 C:f6 атака белых менее опасна. Оставшаяся в живых пешка e6 мешает и коню d4, и, самое главное, слону b3. В партии Матулович — Никитин (1966) было 16. Фf3! Ce5! 17. Ch6 g6! 18. Фc3!, и здесь любой ход слона c8 обеспечивал черным лучшие шансы.

Если белые хотят идти на разбираемые далее осложнения, они должны быть точны в порядке ходов. Так, на 13. Kd5 хорошо 13. ... K:d5! 14. K:c6 K:e3 15. K:e7+ Ф:e7 16. Ф:e3 a5 17. Ca4 Cb7 18. g5 Лfс8, с равными шансами в спокойной позиции (Стин — Велимирович, 1974).

13. ... Фc7:c6.

Конечно, 13. ... bc 14. K:e7+ Ф:e7 было менее рискованно для черных, но

и менее перспективно после 15. Cd4! cb+ 16. C:b2 Cb7.

14. Kc3—d5!? e6:d5.

Не испытывалось продолжение 14. ... K:d5 15. ed Фb7, при котором черные могут построить свою контригру на движении пешки «а». Например: 16. de fe 17. f4 a5 18. f5?! a4 19. C:e6+ C:e6 20. fe b3 21. Kpb1 Фe4 =+.

15. g4—g5!.



Пешка «g» — стержень атаки белых. Угроза отыграть с избытком пожертвованный материал после Cb3:d5:a8 становится реальной. Черные должны искать спасение только в ослаблении защиты белого короля в тот короткий период, когда слон b3 будет разделяться с ладьей a8.

15. ... Kf6:e4!.

Это не жадность, а, прежде всего, стремление не допустить вскрытия линии «g». Практика отвергла считавшееся приемлемым 15. ... de 16. gf C:f6 17. Cd5 Фа4!. Оказалось, черных губит прямая атака по вскрывшейся линии «g» — 18. Фh5! Ce6 19. Л:g7+!! C:g7 20. Лg1 Лfс8 21. Л:g7+! Kp:g7 22. Фh6+ Kpg8 23. C:e4 и т. д. (Остапенко — Ярцев, 1969).

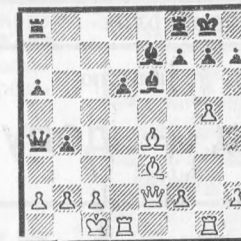
16. Cb3:d5 Фc6—a4!.

Перестановки ходов — 16. ... Kc3 17. bc Фа4 — увя, нет — после 18. Cb3! Фа3+ 19. Kpb1 bc 20. Cc1! черные остаются у разбитого корыта.

После 16. ... Фа4 белые оказываются на распутье. Они могут взять ладью с риском попасть под атаку, либо ограничиться отыгрышем материала, сохранив активную позицию своих фигур.

17. Cd5:a8.

Другое взятие — 17. C:e4, восстанавливающее материальное равновесие, на вид более перспективно из-за возможности комбинационной атаки на черного короля. Однако при точной защите — 17. ... Ce6! — атака отбивается. Например:



18. C:a8 Л:a8 19. b3 Ф:a2 20. Cd4 Лc8 =+;

18. g6 hg 19. Cd4 Ф:a2 20. Фh5! Лac8 21. C:g6 fg 22. Л:g6 Л:c2+ 23. Kp:c2 Фc4+ 24. Kpb1 Cf5+ ± (Пинкаш — Кунстовиц, 1976);

18. C:h7+ Kp:h7 19. Фh5+ Kpg8 20. g6 fg 21. Ф:g6 Cf6 22. Cd4 b3! 23. C:f6 Фf4+! ±;

18. Cd4 g6! 19. Cf6 C:f6 20. gf Ф:a2 21. Фh5 Фа1+ 22. Kpd2 Ф:b2 23. C:g6 fg 24. Л:g6+ Kph8 25. Фh6 Фc3+ 26. Kpe1 Лg8 27. Лdг1 Фа1+ ± (Родич — Дюбалл, 1974).

17. ... Ke4—c3 18. b2:c3 Cc8—e6!.

Успех контратаки черных зависит от быстрой мобилизации сил и переброски их на горячий участок доски. Нельзя было 18. ... bc из-за изящного 19. Лd4 Ф:a2 20. Kpd1! ±.

После 18. ... Ce6 белые не могут удержать завоеванный материал.



19. Ce4 Фа3+ 20. Kpd2 Ф:c3+, с ничьей вечным шахом;

19. Cd5 C:d5! (но не 19. ... Фа3+ 20. Kpb1 C:d5 21. c4! ±) 20. Л:d5 Ф:a2 21. Cd4 Ле8!, с примерно равными шансами;

19. Cd4! bc 20. C:c3 Л:a8 21. g6 hg 22. Л:g6 Фf4+ 23. Cd2, и теперь как 23. ... Фf5 24. Лg3 Лb8, так и 23. ... Фе5 24. Ф:e5 de 25. Лg3 (25. Л:e6 Ca3+) C:a2 26. Лdг1 g6 дает черным равные шансы.

(Продолжение следует)

Конец — делу венец

I
ВЕСЕЛОВСКИЙ — БЕБЧУК
Чемпионат Москвы, 1977

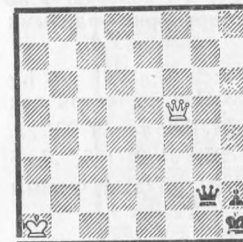
II



III



IV

ИЗ ВЫИГРАННОГО СЛОНОВОГО
В НИЧЕЙНЫЙ ФЕРЗЕВЫЙ

Следующая поучительная концовка представляет определенную ценность и для теории эндшпиля.

Вeselovskiy — Бебчук (см. диаграмму I). К такому окончанию с одноцветными слонами соперники пришли при первом доигрывании. Дела белых неважны, но Бебчук, не замечая этюдного пути к победе, попадает в ловушку партнера.

64. Се5+ Крf2?. Этот на вид естественный маневр неожиданно позволяет белым перевести игру из проигранного слонového в теоретически ничейный (хотя практически очень нелегкий для защищающегося) ферзевый эндшпиль. Успеха же черные добились так: 64. ... Крг2!! 65. Cf6 Крf1 66. Кре4 e2 67. Сс3 Крг2! 68. Cel h4! 69. С:h4 Cf2 и т. д. 65. Cd4 С:d4 66. Кр:d4 e2 67. a7 e1Ф 68. a8Ф Фе3+ 69. Крс4 h4 70. Фf8+ Кре2 71. Фd6 Крf3 72. Крb5! h3 73. Фd5+ (см. диаграмму II).

Здесь партия была вторично отложена. Чтобы не упустить ничью, белым надо предельно четко маневрировать. Своего короля им, в зависимости от обстоятельств, целесообразнее всего базировать на полях a4, a5 или на полях a1, b1. Малейшая оплошность может привести к одной из проигранных позиций. 73. ... Фе4 74. Фh5+ Фg4 75. Фd5+ Крг3 76. Фd6+ Крh4 77. Кра5! Фf5+ 78. Кра6 Фf1+ 79. Кра5 Фе1+ 80. Кра4 Фа1+ 81. Крb3 Фb1+ 82. Кра3 Фс1+ 83. Кра2. К цели вело также продолжение 83. Крb4, не позволявшее черным отрезать белого короля по третьей горизонтали. 83. ... Фе3 84. Фf6+ Крг3 85. Фd6+ Крf3 86. Фс6+ Крf2 87. Фс2+ Фе2 88. Кра1! (см. диаграмму III).

В этой патовой идее и заключается избранный белыми метод обороны. 88. ... h2 89. Фf5+ Крг1 90. Фg5+ Крh1 91. Фс1+ Крг2 92. Фg5+ Крf1 93. Фf5+ Фf2 94. Фb5+ Крг1 95. Фg5+ Фg2 96. Фс5+ Крh1 97. Фf5! (см. диаграмму IV). Подобную позицию гроссмейстер Ю. Авербах в трехтомнике «Шахматные окончания» (т. III, 1962) расценивает как ничейную. Крайне важно не допустить здесь шаха черного ферзя с поля f1. 97. ... Фg7+ 98. Крb1 Фg3 99. Фе4+ Крг1 100. Фd4+ Крf1 101. Фс4+ Крf2 102. Фс2+ Крf3 103. Фd3+ Крг2 104. Фе2+ Фf2 105. Фg4+ Крf1 106. Фс4+. Здесь эта «марафонская» партия была отложена в третий раз.

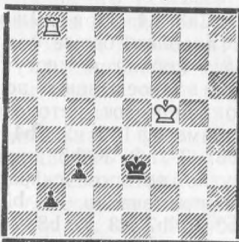
Теперь уже мирный исход предрешен. 106. ... Фе2 107. Фf4+ Крг2 108. Фg5+ Крh3 109. Фh6+ Крg3 110. Фd6+ Крf3 111. Фf6+ Крe3 112. Фе5+ Крd2 113. Фа5+ Крd3 114. Фb5+, и последовало соглашение на ничью. (Примечания заслуженного тренера РСФСР мастера В. Люблинского).

ЗНАНИЕ — СИЛА

Гусев — Осипов (см. диаграмму V). Партия белых проиграна — ведь за пешку a3 придется отдать ладью. Правда, есть кое-какие нюансы... 41. ... Фа2?. Еще не выпускает выигрыша окончательно, но крайне осложняет его достижение. Гораздо проще было 41. ... a2 или 41. ... Кре7. 42. f5! Фb2. Если 42. ... Кре7, то 43. fg, а на 42. ... g5 неприятно 43. Се6 Фd2 44. f6 с угрозой 45. Лh1 и Лh8X. 43. fg a2 44. Лg1 Крг7 45. Се6 a1Ф. Заманчиво 45. ... Фb6+ 46. Кd4 Фb1 47. Кf5+ Крf6 48. g7 Ф:g1+ 49. Кр:g1 a1Ф+. Но белые все же удерживают ничью: 50. Крг2 Фb2+ 51. Крh3 Ф:c3+ 52. Крг4 Фс4+ 53. Крг3! Фd3+ 54. Крf2 и т. д. 46. Л:a1 Ф:a1 47. С:d5 Кр:g6 48. Сg2 Крf5?. Шансы на победу сохраняло 48. ... Фа7+, препятствуя построению ничейной крепости. 49. Кg3+ Кре5 50. Ке4 Крf4 51. c4 Фd4+ 52. Крf1 Фd1+ 53. Крf2 Фd4+ 54. Крf1 Ф:c4+ 55. Крг1 (см. диаграмму VI), и получилась мало известная широкому кругу шахматистов позиция М. Карштедта (1903), в которой ферзь не может выиграть против слона и коня. Доигрывая партию, мастер В. Гусев знал о существовании этой редкой позиции, его же коллега из Риги, кажется, познакомился с ней впервые... (Примечания мастера В. Журавлева).

СМОТРЕЛИ В КНИГУ...

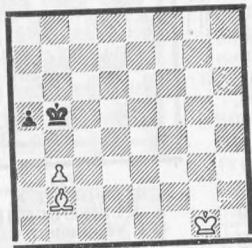
Петросян А. — Цешковский (см. диаграмму VII). 50. ... c4! 51. Ла7 Крс6 52. Крг6 c3 53. h7 Л:h7?! Проще 53. ... b5. 54. Кр:h7 b5 55. Ла8 b4 56. Крг6. Здесь сразу выигрывало 56. ... Крd7, однако последовало 56. ... Крд5. Армянский мастер отложил партию, записав 57. Крf5, а в гостинице, торжествуя, показал омичу справочник по эндшпилю с аналогичной позицией и подписью «ничья», и расстроенный гроссмейстер согласился на дележ очка. Еще больше он переживал после того, как судья турнира мастер А. Ройзман показал выигрыш: 57. ... b3 58. Лd8+ Крс5! 59. Лс8+ Крд4 60. Лd8+ Крс3 61. Лb8 b2 (см. диаграмму VIII). Возникает позиция варианта из партии Тарраш — Яновский (Остенде, 1907) с переменной цвета. 62. Кре5 Крf3! 63. Крf5! Кре2 64. Кре4 Крд1 65. Крд3 c2 66. Лh8 c1К+! и т. д. А самое смешное, что этот выигрыш приводится в трехтомнике «Шахматные окончания» (т. II, 1958) на одной странице с диаграммой, на которую... сослался Петросян (только там ладья вместо a8 стоит на e2, а партнеры не заметили разницы!). (Примечания мастера А. Капенгута).

V
ГУСЕВ — ОСИПОВ
Калининград, 1977VI
ГУСЕВ — ОСИПОВVII
ПЕТРОСЯН А. —
ЦЕШКОВСКИЙ
44-й чемпионат СССР,
I лига, Минск, 1976VIII
ПЕТРОСЯН А. —
ЦЕШКОВСКИЙ

30. Шахматы шаг за шагом

II. РЕАЛИЗАЦИЯ МАТЕРИАЛЬНОГО ПЕРЕВЕСА

По сравнению с примерами, рассмотренными на прошлом уроке, более замаскирован путь к победе в позиции, изображенной на диаграмме 132.



Черные грозят ходом 1. ... Крb4 напасть на пешку и выиграть ее. Также они грозят разменять пешку посредством хода a5—a4, что также привело бы к ничьей. Как белым спасти пешку? Рассмотрим преследующие эту цель ходы 1. Сс3 и 1. Са3 (других возможностей у белых нет). Итак, 1. Сс3 a4! 2. b4 Крс4! 3. Cd2 (Ce1) a3, и, чтобы не пропустить пешку противника в ферзи, белые вынуждены отдать свою. Следовательно, 1. Сс3 ведет к ничьей.

1. Са3 a4. При выжидательных ходах королем белые сами приближают своего короля к месту главных событий и завоевывают пешку a5, после чего действуют методом, приведенным в примере 130. 2. b4 Крс4 3. Крf2 Крb3. 3. ... Крb5 приводит к варианту, о котором сказано в предыдущем примечании. 4. b5! Кр:a3 5. b6 Крb2 6. b7 a3 7. b8Ф+ Крс2. Теперь поучительно проследить, как белые добиваются победы. 8. Фе5. Можно было и с помощью «лестницы» приблизиться ферзем к черной пешке: 8. Фс7+ Крb2 9. Фb6+ Крс2 10. Фс5+ Крb3 11. Фb5+ Крс2 12. Фа4+ Крb2 13. Фb4+ Кра2 14. Кре2 Кра1 15. Ф:a3+ и т. д. Ходом 8. Фе5 белые грозят занять ферзем поле a1, а потом при-

близить короля и выиграть черную пешку. 8. ... Крb1 9. Фе1+ Крb2 10. Фb4+ Кра2 11. Кре2 Кра1 12. Ф:a3+ Крb1 13. Фс3!. Надо быть до конца аккуратным — 13. Крд1 (d2, d3)?? приводило к пату! 13. ... Кра2 14. Фb4 Кра1 15. Крд2 Кра2 16. Крс2, и мат следующим ходом. Таким образом, лишь ход 1. Са3 ведет к победе белых.

Этот пример свидетельствует о том, что даже при наличии большого материального преимущества (лишняя легкая фигура!) могут иметь место технические трудности при реализации перевеса. Более того, как свидетельствует и практика мастеров, не говоря уже о практике менее искушенных шахматистов, эти технические трудности порой бывают весьма и весьма непросто преодолимы. Рассмотрим следующий поучительный пример.

Нимцович — Рубинштейн

Международный турнир в Карлсбаде, 1911

133



Ход белых

В позиции на диаграмме 133 такой высококлассный шахматист, как А. Нимцович, не нашел верного пути к победе. В партии далее последовало: 1. Кd3? f6! (белые, очевидно, рассчитывали на 1. ... Кр:g4 2. Кс5 Крf5 3. Кd7, с легким выигрышем) 2. ef Кр:f6 3. Кf2 Крg5 4. Крb4 e5 5. Крс4 e4, и соперники согласились на ничью, так как после 6. Крд4 (иначе 6. ... e3) Крf4 в связи с угрозой 7. ... e3 белая пешка гибнет.

Как указал просмейстер М. Видмар в турнирном сборнике, белые добивались победы следующим путем: 1. Крb4 (или 1. Крb5) Крf4 2. Кd3+! Кр:g4 (2. ... Кре4 3. Крс4) 3. Кс5 Крf5 4. Кd7 f6 5. ef Крg6 6. Крс5, и белые выигрывают. Не спасает черных и 1. ... f5 (1. ... f6 2. Ке4+ и 3. ef) 2. gf Кр:f5 3. Кd3 Кре4 4. Крс4 (или 4. Крс5), и белые выигрывают.

В сложных положениях или при наличии контргроз со стороны слабой стороны соперник, обладающий материальным перевесом, обычно прибегает к разумным упрощениям. Как, например, в позиции на диаграмме 134.

134



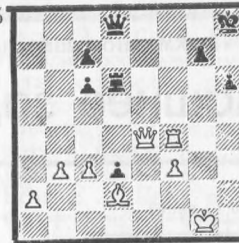
Ход белых

При ферзях использование лишнего качества из-за ненадежного убежища белого короля затруднительно. Поэтому белые избирают типичный путь для подобных ситуаций — упрощение. 1. Фd4+ Крg8 2. Фd5+!. Даже не считаясь с материальными затратами! 2. ... Ф:d5 3. cd C:d5 4. b4 Крf8 5. b5 Кре7 6. b6 Кре6. Вертикаль «d» для черного короля недоступна. 6. ... Крд6 7. Лd1! Кре6 8. Л:d5 Кр:d5 9. b7, и белая пешка проходит в ферзи. 7. Лс7 h6. Или 7. ... Крд6 8. Л:h7 с последующим 9. b7. 8. b7 С:b7 9. Л:b7 Кре5 10. Лb6 g5 11. Л:h6 gh 12. Л:h4 f4 13. Крf2 Кре4 14. Лh5 f3 15. Лh4+, и белые легко побеждают.

Другой метод (его, правда, шахматисты применяют реже) — использование преимущества в силах для организации атаки на короля. Чаше он встречается в сочетании с угрозой упрощения, чего, как правило, слабая сторона старается избегать. Но в таком случае ее фигурам приходится уступать активные позиции противнику. Следующий пример на эту тему взят из партии двух молодых второразрядников.

У белых лишний слон, но открытое положение своего короля и далеко продвинутая пешка противника d3 заставляют их действовать весьма осмотрительно.

135



Ход белых

1. Лf7!. Ладья вторгается в лагерь противника и берет на прицел важный пункт g7. На дальнейших уроках мы увидим, что вторжение белой ладьи на седьмую горизонталь (черной — на вторую) в большинстве случаев — весьма активная и полезная акция. 1. ... Крg8. Черный король, естественно, не хочет терпеть такого опасного соседа. 2. Фе7. Предлагаая размен ферзей, что обезопасило бы белого короля. 2. ... Лg6+ 3. Крf2 Фа8. Приходится удалиться на столь скромную позицию, так как 3. ... Фd5 4. Лf8+ Крh7 5. Фе8 сразу заканчивало борьбу. 4. Лf4. Белым не понравилась активная позиция неприятельской ладьи, и они хотят нейтрализовать ее действие по линии «g» посредством 5. Лg4, заодно вынуждая размен. Простое 4. a4 не оставляло черным почти никаких надежд. 4. ... Ф:a2 5. Фе8+ Крh7 6. Фе3. Приходится переключиться на защиту. 6. ... Фb1 7. Лg4 Л:g4. 7. ... Лd6 приводило к неприятностям после 8. Фе7 Лg6 9. Фе4. Но вот в случае 7. ... Лf6 8. Фе7 белые должны были бы считаться с «жертвой отчаяния» — 8. ... Л:f3+!?. Здесь она не спасает черных (проверьте сами), но при реализации материального перевеса такие «жесты» соперника всегда надо иметь в виду. 8. fg Ф:b3 9. Ф:d3+ Крh8 10. Фd8+ Крh7 11. Ф:c7 Фе6 12. Фf4 Крg8. Как мы видим, после размена ладей хлопот у белого короля почти нет. Заключительная фаза проходит как по маслу. 13. Сe3 Фа2+ 14. Крg3 Фе6 15. Cd4. Перевод слона на активную позицию быстро заканчивает борьбу. 15. ... Фе1+ 16. Фf2 Фе6 17. Фе3. Белые в который раз применяют один и тот же прием — ввиду угрозы размена сгоняют ферзя противника с активной позиции. 17. ... Фd7 18. Фе5 Крh8 19. Крf4. Теперь и король идет на помощь! 19. ... Фf7+ 20. Фf5 Фе4 21. Фf8+ Фg8 22. С:g7+, и черные сдались.

Домашнее задание

№ 5 (2 очка)



№ 6 (3 очка)



Мат в 3 хода
№ 7 (3 очка)



№ 8 (3 очка)



Во всех позициях
ход белых.

Срок высылки ответов —
25 апреля.

РЕШЕНИЕ ДОМАШНИХ ЗАДАНИЙ

(«Шахматы» № 13, 1977)

№ 9. А. Лобусов, «Шахматы в СССР», 1976. Не все участники конкурса отнеслись внимательно к этому заданию, о чем свидетельствует большое количество неправильных ответов. Одни попались на ложный след 1. Фd4?, опровергаемый 1. ... Ле2!, другие пытались решить с помощью не менее эффектного 1. Фh4? (1. ... Фf1!), Были и такие, кто избрал 1. Ке3?, не обратив внимания на 1. ... Лb4+!. Отражаются и попытки 1. К:h1? (1. ... Кpd1!) и 1. С:e4? (1. ... Cd4!). К цели ведет лишь элегантное 1. Фh8!!.

№ 10. Андерсен — Ланге, Вроцлав, 1859. Черные форсировали красивую победу: 1. ... d3 2. f3 Сс5+ 3. Крh1 Кg3+! 4. hg Фg5 5. Лf5 h5! 6. gh Ф:f5 7. g4 Фf2, и белые сдались. Эта партия игралась во времена, когда отклонение жертвы не считалось хорошим тоном, а техника защиты не была на высоте. Многие наши читатели справедливо отметили, что сильнее за белых было 2. Фe1!, после чего атака черных становилась проблематичной. Участники конкурса, указавшие эту возможность, получают дополнительно 1 очко.

№ 11. Пфлугхаупт — Галандер, Минстер, 1954. 1. К:e6! Кр:e6 2. Фd5+! К:d5 3. Сg4+ Крe5 4. Лf5+ Крe6 5. ed×. Или 1. ... Фc4 2. Кg5+, с перевесом у белых. Неубедительно 1. Кс6 Ф:c6 2. e5 Фc4! 3. e4 Фh4! 4. Лf2 gf. Недостаточно и 1. Ch5+ g6 2. Фg4 Л:h5 или 2. С:g6+ Кр:g6 3. К:e6 Фb7 4. Кd5 Ке5!; 2. Сg4 Ке5.

№ 12. Х. Венинк, 1925 (?). Белые не в состоянии задержать пешки черных: 1. Крс4? с2 2. Лb8+ Крf7 3. Лb7+ Крe6 4. Лb6+ Крe5 5. Лb5+ Крe4, и шахи кончились. Все же белые достигают ничейной гавани: 1. Крс6! d2 2. Крд7 с2 3. Лb8+ Крf7 4. Ле8!, с вечным шахом. Если 1. ... с2, то 2. Лe1 d2 3. Ле8+ Крf7 4. Крд7 и т. д.

Максимальное количество очков — 12.

В конкурсе III квартала («Шахматы» № 14, 16 и 18 за 1977 г.) наиболее удачно выступил кандидат в мастера А. Гольдберг (Черновцы) — 37 очков. На втором месте шахматист III разряда — П. Агуреев (Череповец) — 36. А по 34 очка набрало 69 участников конкурса. Чтобы определить остальных трех лауреатов, пришлось, согласно условиям конкурса, прибегнуть к жеребьевке. Счастливыми оказались М. Вахемяэ (Таллин), А. Лобанов (Ставрополь) и Ю. Пеняев (Москва).

Из латвийских участников лучшим оказался Я. Гауен (Рига), также набравший 34 очка.

Полный список участников, выполнивших нормативы II, III и IV разрядов, как обычно, опубликуем после подведения итогов за 2-е полугодие.

№ 13. Авербах — Гольденев, Минск, 1952. 1. ... Лf4+!. Белые сдались, так как на 2. Л:f4 следует 2. ... Л:e7, а если 2. С:f4, то 2. ... Фg2+ 3. Крe1 Кf3×. Следует отметить, что другой путь — 1. ... Фg2+ 2. Крe1 Кf3+ 3. Л:f3 Л:e7 4. Лf8+ заканчивается матом королю... черных. Однако многие участники конкурса нашли еще одну интересную возможность за черных добиться победы: 1. ... Лg1+! 2. -С:g1 (2. Кр:g1 Фg2×) Фg2+ 3. Крe1 Кf3+ 4. Л:f3 С:c3+ 5. Л:c3 Л:e7+. Белым не помогает 2. Крe2 (вместо 2. С:g1) Фg2+ 3. Лf2 (3. Cf2 Фg4+ 4. Крe3 Кg2+) Л:e7 4. Л:g2 Л:g2+ — (2+2 очка).

№ 14. О. Фусс, «Berliner Schachzeitung», 1897. 1. Крс7? Кра5! 2. Фd4 Крb5!. 1. Крс8! Кра5 2. Фd7 b5 3. Фа7× (2. ... Кра6 3. Фа4×). 1. ... b5 2. Фc3 b4 3. Ф:b4×.

№ 15. Г. Ринк, 1908. 1. Cf2+. Не приводит к успеху 1. Фd3+: 1. ... Крс5! 2. Фа3+ Крb5 3. Крb3 Фb6! 4.

Фа4+ Крс5+! 1. ... Крe5 (1. ... Крс4 2. Фd3+ и т. д.) 2. Сg3+ Крд4. Некоторые читатели посчитали эту позицию ничейной, так как белым якобы необходимо повторять ходы: 3. Cf2+ и т. д. 3. Cd6!!.. Неожиданная реплика, создающая угрозу 4. Фd3×. 3. ... Ф:d6 4. Фd3+ Крс5 5. Фа3+ (4. ... Крe5 5. Фg3+). Если 3. ... Крe3, то 4. Фh3+ Крe2 5. Фg4+ Крe3 6. Фf4+ Крe2 7. Сс5.

№ 16. Мандлер — Прохазка, ЧССР, 1976. Не без основания многие читатели эту позицию посчитали этюдом.

Белые не выигрывают после 1. Крb7? Кр:g2 2. Кр:a7 Кр:h3 3. b5 Крg4!. 1. Крд5! Кр:g2 2. Крe4 Кр:h3 3. Крf3 Крh2 4. Крf2! (4. a4? h3 5. Крf2 a5! 6. ba Крh1 7. a6 h2 =) h3 5. b5! Крh1 6. Крf1! h2 7. b6! a5 (7. ... ab 8. a4 b5 9. a5) 8. b7 a4 9. Крe2! Крg1 10. b8Ф h1Ф 11. Фb6+ Крh2 12. Фd6+ Крg1 13. Фd4+ Крh2 14. Фh4+ Крg2 15. Фg4+ Крh2 16. Крf2, с матом.

Максимальное количество очков — 14.

Умеете ли вы атаковать?

Мини-урок по тактике

I. ПАНЧЕНКО —
КУЗНЕЦОВ
Полуфинал чемпионата
РСФСР, 1977



Ход белых

II. ЭСТРИН —
РАВИНСКИЙ

Первенство Москвы, 1950



Ход черных

III. ДУЗ-ХОТИМИРСКИЙ —
САЛЬВЕ
Карлсбад, 1911



Ход белых

IV. ФАРНИ —
МАРШАЛЛ
Карлсбад, 1911



Ход белых

Ответы для
сравнения с вашими
находятся
на стр. 31.

Разрядные нормы

(Продолжение. Начало см. в № 3)

ЖЕНЩИНЫ

Гроссмейстер СССР — завоевать звание чемпионки мира,

или
в течение шести лет завоевать дважды право на матч с чемпионкой мира, трижды — звание чемпионки СССР,

или
один раз — право на матч с чемпионкой мира и дважды стать чемпионкой СССР.

Мастер спорта — получить звание международного мастера ФИДЕ,

или
выполнить норму, установленную Высшей квалификационной комиссией, достигнув при этом (или в течение двух последующих лет) индивидуального коэффициента 2175, по следующей таблице:

Категория соревнования	Интервал индивидуальных коэффициентов	Норма в % к числу партий
1	2051—2075	69
2	2076—2100	66
3	2101—2125	63
4	2126—2150	60
5	2151—2175	57
6	2176—2200	54
7	2201—2225	50
8	2226—2250	46
9	2251—2275	43
10	2276—2300	40

Примечания. 1—3 — как у мужчин.

4. Для определения категории соревнования участницы, не имевшие ранее индивидуального коэффициента, условно получают его в размере 2150 (мастера), 2050 (кандидаты в мастера) или 1950 (I разряд, с учетом достижения ими права участия в данном соревновании).

МУЖЧИНЫ И ЖЕНЩИНЫ

Кандидат в мастера спорта — завоевать звание чемпиона союзной республики среди взрослых,

или,
имея два кандидатских балла (балл присуждается за 75% очков или 1-е место в турнире I разряда), выполнить норму, установленную республиканской квалификационной комиссией (30% очков во встречах с мастерами, 55% — с кандидатами в мастера, 75% — с шахматистами I разряда, число которых не превышает числа мастеров и кандидатов в мастера, и 100% — с остальными перворазрядниками),

или
в соревнованиях по переписке класса мастеров занять 2-е место при 12 участниках или 1-е — при меньшем числе.

Примечания. 1. Норма кандидата в мастера является одновременно нормой для получения шахматистом I разряда двух баллов, на 10% меньше этой нормы — для получения одного балла.

2. В турнире без установления нормы кандидата в мастера норму балла составляют 25% очков во встречах с мастерами, 50% очков — во встречах с кандидатами в мастера и 75% очков — во встречах с шахматистами I разряда.

3. Если норма кандидата в мастера или балла оказывается дробной, то она округляется в большую сторону, но если разница между подсчитанной нормой и ближайшим меньшим числом не превышает 0,1 — в меньшую. (Например: 7,55 или 7,60 округляется до 7,5, а 7,61 — до 8 очков).

4. Шахматист, получивший разряд кандидата в мастера в заочном соревновании, может в течение ближайших трех лет выступить 1 раз в очном турнире с соответствующей нормой.

I, II и III разряды — набрать 75% очков или занять 1-е место в турнире с коэффициентом, соответственно 2, 3, 4.

IV разряд — набрать 60% очков в турнире с коэффициентом 5.

Для турниров с дробными коэффициентами нормы (в % к числу партий) устанавливаются по следующей таблице:

Раздел первый		Раздел второй		
коэффициент турнира	разряды I (II, III) II (III, IV) нормы в % к числу партий	коэффициент турнира	разряд IV нормы в % к числу партий	
1,0	50	30	4,0	50
1,01—1,10	53	32	4,01—4,10	51
1,11—1,20	55	34	4,11—4,20	52
1,21—1,30	58	36	4,21—4,30	53
1,31—1,40	60	38	4,31—4,40	54
1,41—1,50	63	40	4,41—4,50	55
1,51—1,60	65	42	4,51—4,60	56
1,61—1,70	68	44	4,61—4,70	57
1,71—1,80	70	46	4,71—4,80	58
1,81—1,90	73	48	4,81—4,90	59
1,91—2,00	75	50	4,91—5,00	60

Примечания. 1. При коэффициентах турнира от 2,00 до 3,00 или от 3,00 до 4,00 надо в первом разделе найти строчку с соответствующим числом после запятой. Тогда во втором и третьем столбцах определяются нормы соответственно II и III, или III и IV разрядов. При коэффициентах меньше 1,00 в третьем столбце определяются нормы для I разряда.

2. Для определения коэффициента турнира применяются следующие показатели: без разряда — 5, разряды IV, III, II, I — соответственно 4, 3, 2 и 1, кандидат в мастера — 0, мастер с индивидуальным коэффициентом 2300 и выше — минус один, мастер с индивидуальным коэффициентом меньше 2300 — 0. Число участников каждого разряда умножается на показатель этого разряда, полученные произведения складываются и сумма делится на количество участников турнира.

ПРИМЕР. Коэффициент турнира, в котором, например, участвуют 2 шахматиста I разряда, 5 — второго, 3 — третьего и 6 — четвертого разряда, определяется так: $(2 \times 4 + 5 \times 3 + 3 \times 2 + 6 \times 1) : 16 = 2,81$ (при делении после запятой берется два знака; если тре-

тий знак 5 или более, то ко второму знаку прибавляется единица).

Коэффициент 2,81 находим в первом разделе, на второй строке снизу. Во втором столбце определяем, что для получения II разряда надо набрать 73% возможных очков, то есть 10,95 с округлением — 11 очков, для III разряда (по третьему столбцу) — 48%, то есть 7,2 с округлением — 7 очков (четверть очка и больше принимаются за 0,5, а меньшая величина отбрасывается).

В соревнованиях по швейцарской системе и командных соревнованиях коэффициент турнира определяется для каждого участника как средний коэффициент его противников, включая в их число его самого.

3. По конкурсам решения задач, этюдов и позиций, не менее чем с 10 заданиями, присваивается:

II разряд — за решение всех этюдов во всесоюзных и республиканских конкурсах;

III разряд — за решение всех задач (задач, этюдов, позиций) в любых конкурсах или 60% — во всесоюзных и республиканских конкурсах.

4. Все разряды, включая «кандидат в мастера», присваиваются на три года, IV разряд — пожизненно.

(Продолжение следует)

РЕШЕНИЯ ЭТЮДОВ ОТКРЫТОГО ЧЕМПИОНАТА «ВАРПЫ» (см. «Шахматы», 1977, № 22)

3. Пигит. 1. Cd1+! Кра5 2. Kc6+! dc 3. Kc4+ Кра6 4. Cg4! Kpb7 5. Ka5+ Kpc7 6. Kb3, с выигрышем. !. Kd5? a1Ф 2. C:d7+ Kpb3!. Э. Приедникс. 1. Lb4+ Кра6 2. Kd6. 2. Lb6+? Кра7 3. Kd6 Ce8!. 2. ... C:d5 3. Lb6+. 3 Kb5? b1K+. 3. ... Кра:5 4. Kc4+! C:c4 5. L:b3! c2! 6. L:b2 c1J! 7. Lc2! L:c2, пат. Э. Приедникс. 1. g7 Cb8! 2. b7+ Кра7 3. Kp:f3 Lc3+ 4. Kpg2

Lg3+ 5. Kph1! Lh3+ 6. Kpg2! Lg3+ 7. Kph1 Kpb6 8. a7! C:a7 9. b8Ф+ C:b8 10. g8Ф L:g8, пат. К. Элкенис. 1. Cf2 f5 2. Kp:b7 Kpd7 3. Kp:a6 f4 4. b5 g4 5. b6! g3 6. Cd4 f3 7. b7 f2 8. b8Ф f1Ф+ 9. Фb5+ Ф:b5+ 10. Kp:b5, с выигрышем. К. Элкенис. 1. Cd5 Cc6 2. C:c6 Kd7+ 3. C:d7! h1Ф 4. b7 Фh8+ 5. Cc8 Lc4 6. a8Ф+ Ла4 7. K:a4, с выигрышем.

Решит «фотофиниш»?

До конца турнира остается совсем немного времени, а определить с достоверностью, кто будет чемпионом, очень трудно. Команды Ленинграда и РСФСР в течение всего соревнования все время менялись местами в борьбе за лидерство. Сильный, сплоченный коллектив Ленинграда под руководством своего капитана кандидата в мастера А. Михайлова бурно финансирует, обогнав (по процентному показателю) команду РСФСР.

Положение по доскам:

1. гр П. Дубинин (РСФСР) — 9 из 11, м А. Уфимцев (Казахстан) — 8 из 10, к/м Н. Журавлев (Латвия) — 8 из 11.
- II. м В. Кириллов (Ленинград) — 9 из 12, м А. Королев (Москва) — 8,5 из 11, м Г. Живодов (РСФСР) — 7 из 11.
- III. м А. Войцех (Белоруссия) — 9 из 12, м З. Ланка (Латвия) — 8,5 из 12, м В. Косенков (РСФСР) — 7 из 11.
- IV. м С. Королев (Ленинград) — 8,5 из 9, м А. Монаков (Москва) — 6 из 9, м А. Волчок (Украина) — 6 из 10.
- V. м И. Копылов (РСФСР) — 8,5 из 12, к/м П. Кишик (Белоруссия) — 7 из 12, к/м Н. Улановский (Азербайджан) — 6,5 из 10.
- VI. м А. Геллер (Ленинград) — 10,5 из 12, м А. Садомский (Москва) — 6 из 10, к/м Х. Мерило (Эстония) — 5,5 из 8.
- VII. к/м Р. Ритумс (Латвия) — 9,5 из 11, к/м А. Фридман (Москва) — 9 из 12, м Н. Кривун (РСФСР) — 8,5 из 11.
- VIII. к/м А. Михайлов (Ленинград) — 10 из 11, к/м Г. Демин (Украина) — 8 из 12, к/м П. Вланский (РСФСР) — 7,5 из 10.
- IX. к/м В. Страутынш (Латвия) — 8,5 из 12, к/м В. Нагорнов (РСФСР) — 8,5 из 12, к/м В. Долгих (Казахстан) — 8 из 11.
- X. к/м Я. Каменецкий (Белоруссия) — 9 из 11, к/м Ю. Селедкин (Латвия) — 9 из 12, к/м А. Попов (РСФСР) — 8,5 из 11.

XI. к/м А. Скуя (Латвия) — 9,5 из 12, м Б. Пугачев (РСФСР) — 7,5 из 10, к/м В. Варламов (Ленинград) — 7 из 11.

XII. (женщины) А. Шерих (Ленинград) — 9 из 11, И. Розенталене (Литва) — 8,5 из 12, к/м И. Тихонова (РСФСР) — 7,5 из 10.

Положение команд:

1. РСФСР — 90,5 из 129 (70,1%), 2. Ленинград — 88,5 из 124 (71,3%), 3. Латвия — 86,5 из 132 (64,7%), 4. Москва — 71,5 из 127 (56,3%), 5. Украина — 70 из 123 (56,9%), 6. Белоруссия — 63,5 из 123 (51,6%), 7. Молдавия — 56 из 127 (44,1%), 8. Эстония — 55,5 из 117 (47,4%), 9. Казахстан — 53,5 из 118 (45,3%), 10. Азербайджан — 47 из 124 (37,9%), 11. Узбекистан — 44 из 111 (39,6%), 12. Таджикистан — 38,5 из 124 (31%), 13. Литва — 38 из 124 (30,6%).

В. Юргенсон,
судья всесоюзной категории

Сицилианская защита — E96/a
Ланка — Фельдман
(ЛатвССР) (Ленинград)

1975—1977

1. e4 c5 2. Kf3 d6 3. d4 cd 4. K:d4 Kf6 5. Kc3 a6 6. Cg5 e6 7. f4 b5 8. e5 de 9. fe Фc7 10. Фе2 Kid7 11. 0—0—0 Cb7 12. Фg4 Фе:е5 13. Cd3 h6 14. Ch4 g5 15. Cg3 Фе:з+ 16. Kpb1 h5 17. Lhе1 Фе:е1 18. Фе:g5 Ch6 19. Фе:h5 Фе:з 20. Ке:е6 Фе:е6 21. Le1 Фе:е1+ 22. C:e1 Cg7 23. Фg4. В партии Литвинов — Заренков (1973) черные здесь допустили ошибку — 23. ... 0—0?, и после 24. Фh4! белые вскоре выиграли. Фельдман избирает вариант, предложенный И. Болеславским и А. Капенгутом — 23. ... Kp18. По мнению Л. Полугаевского, от оценки этой позиции, возможно, зависит судьба всей системы. 24. Ке4 Lh6 25. Cb4+ Kpg8 26. Cc3 Lg6 27. Kg5 Kf6 28. Ф4 L:g5 29. Фе:з Kbd7 30. Cf5 b4! 31. C:b4 Le8. Жертвой пешки черные получили важный темп для мобилизации фигур. 32. Cc3 Ке5 33. h4.



33. ... Ке4?. Черные переоценивают свою позицию. После 33. ... Kd5 34. C:e5 L:e5 35. Фd8+ Cf8 36. Фg5+ Cg7 37. Фd8+ белые форсировали ничью. 34. C:e4 C:e4 35. h5 Kph7 36. g4 Le6 37. Фf4 Cd5 38. g5 Kpg8 39. Фd4 Cf3 40. h6 Ch8 41. Фf4 Ch5 42. a4. Наконец белые консолидировали свои силы и начинают двигать пешку к полю превращения. 42. ... Cg6 43. b4! f6 44. b5 ab 45. ab fg 46. Фb4! g4? 47. b6 g3 48. b7 g2 49. b8Ф+. Черные сдались. (Примечания мастера З. Ланки).

Французская защита — E00/d
Сабитов — Живодов
(ТаджССР) (РСФСР)

1975—1977

1. e4 e6 2. d4 d5 3. e5 c5 4. c3 Фb6 5. Kf3 Cd7 6. Ce2 Cb5 7. 0—0 C:e2 8. Фе:e2 Фа6 9. Фd1. «ЭШД» рекомендует 9. Фе3, но я не совсем согласен с этой рекомендацией, так как ферзь на e3 мешает своим фигурам нормально развиваться. 9. ... Kd7 10. Cc3 Lc8 11. Kbd2 Ke7 12. dc. Теперь челе d4 белые будут использовать как черевалочный пункт. 12. ... K:c5 13. C:c5 L:c5 14. Kd4 g6 15. f4 Cg7 16. Lf3 Lc8 17. b4 Фb6 18. a4?! Опытный переписочник здесь сыграл бы 18. K2b3 с дальнейшим a2—a4—a5 и зажимом на ферзевом фланге, но подобное не в моем характере.

УДАЧНЫЙ ДЕБЮТ

Победителем II чемпионата Запорожской области стал 14-летний Вадим Кан — 18 очков из 20. Это его первый турнир по переписке. На втором месте остался лидировавший на протяжении всего турнира и отставший от победителя всего на пол-очка Михаил Степанович Любченко, пенсионер, ветеран войны. У него это тоже первый турнир по переписке.

В. Шевченко (Запорожье)



18. ... L:c3! Итак, вызов принят! 19. Ке4 L:f3! 20. Kd6+ Kpf8 21. a5. Нехорошо 21. gf из-за 21. ... Ке6, и белым нужно переходить к защите. 21. ... Фе:b4 22. gf Фе:з 23. a6. Очень заманчив вариант, начинающийся ходом 23. Фа4 с дальнейшим 23. ... Ке6 24. a6 Ф:d4+ 25. Фе:d4 K:d4 26. ab Ке6 27. Lc1 Kb8 28. Lc7, и, несмотря на лишнюю фигуру, черным пора сдаваться. Но все это необязательно, так как после 24. ... b5!! 25. K6:b5 Фе:з+ 26. Kpg2 K:d4 27. K:d4 Ch6 28. Lb1 C:f4 29. Ке:e6+ fe 30. Lb8+ Kpg7 31. Фd7+ Kрh6 ничью нужно искать, если она вообще есть, уже белым.

23. ... Фе:з+ 24. Kpg2 b5! На 24. ... b6 последует 25. Фа4! Здесь я понял, что инициатива потихонечку ускользает, а в ближайшее время недостаток материала начнет сказываться. Поэтому нужно быстро начинать решительные действия. 25. Фе! Фе:f4. Легко убедиться, что после 25. ... Фе:e2+ 26. Ке:e2, несмотря на отсутствие двух пешек, позиция белых выиграна. После 25. ... Фе:d4 26. Фе:b5 игра заканчивается примерно так, как и в партии. Но теперь уже хотят выиграть черные. 26. Фе:b5 C:e5 27. Ке:e6+! fe 28. Фе8+ Kpg7 29. Фе:e7+ Kрh6 30. Kf7+ Kрh5 31. Ке:e5! Фе:e5 32. Lb1! Фg5+ 33. Фе:g5+ Кр:g5 34. Lb7 h5 35. L:a7 Lc8 36. Lf7 Lc6 37. a7. Ничья. (Примечания О. Сабитова).

В ОМСКЕ

В 4-м чемпионате Омска 1-е место занял В. Савин — 13 очков из 14, 2-е — В. Пасевич — 12,5, 3-е — А. Колчин — 11. Все 3 победителя выполнили норму кандидатского балла и получили право на участие в 7-м чемпионате Омской области.

М. Хорунжий (Омск)

Белым пат

Пат — это спасение большой эстетической силы, вызывающее различные чувства в лагере соперников — ликование слабой стороны и досаду сильной. Всевозможные вариации пата почти досконально разработаны в этюдном жанре, но, аналогично матовой тематике, чудесный способ избавления от поражения продолжает оставаться популярнейшим элементом содержания этюда.

Патовая тематика охватывает множество разновидностей: по степени сложности конструкции пата (от простого до сложного), по расположению запатованного короля на доске (в центре, на краю, в углу), по различному материалу, принимающему участие в патовой картине, по количеству патов в одном произведении и т. д. Такая детализация тематики не только служит ориентиром в «патовом море», но и несомненно дает ключ к новым поискам. Вот несколько примеров тематического разнообразия на задание — «белым пат».

№ 7 — одно из лучших спортивно-технических достижений свердловского гроссмейстера. 1. Лf2+ Крc1 2. К:b2 Кf8+ 3. Крf7 Л:b2. Белые дорого заплатили за проходную пешку и теперь стремятся воспользоваться стесненным положением черных легких фигур. 4. Лf1+ Крд2 5. Лf6 Лb7+ 6. Крг8 Сg7. Черные сумели организовать взаимозащитную цепь своих фигур, но одновременно неожиданно построили белому

королю патовое убежище. 7. Лf2+! (7. Лd6+? Кре3 спасает черных от бешеной ладьи) Крд3 8. Лd2+ Кре4 (цель белой ладьи — прорваться на 7-ю горизонталь и принести себя в жертву) 9. Лс2+ Крд5 10. Лс7! (наконец-то!) Лb8! (достойная реплика из-за угрозы Ке6+) 11. Лb7! Л:b7 — пат! Исключительная мобильность всех участвующих в решении фигур и содержательность борьбы, представленные в этом изящном произведении, могут служить отличным образцом построения игры.

Естественно, что составитель должен стремиться создать «правильное», то есть чистое и экономичное патовое оружие. Наиболее трудным и ценным считается так называемый «зеркальный пат» (патовое положение короля при совершенно «чистых» восьми полях патовой зоны), который представлен в классическом этюде № 8. 1. Лb3+ Кра4 2. Лb7 С:f2. После того, как белые освободились от своей пешки, у них появляются шансы на спасение. 3. Лb4+ Кра5 4. Лb3 Сс5! (4. ... a1Л(Ф) 5. Ла3+! Л:a3 — пат) 5. Лb8 Кра6 6. Кр:c5 Кра7 7. Лb4! a1Ф 8. Ла4+ Ф:a4, и одинокому белому королю зеркальный пат.

Эхо-паты — красивый раздел патовой тематики, по духу близкий chess-задачной школе. В коллективной работе № 9, принадлежащей двум ярким мастерам современного этюдного искусства, аналогичные паты созданы при довольно редком соотношении сил

№ 7. В. БРОН
I приз
Конк. пам. А. Рубинштейна
1969



Ничья

№ 8. О. ДУРАС
III—IV призы
«Шахматный листок»
1925



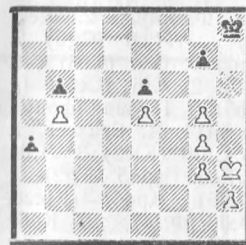
Ничья

№ 9. Э. ПОГОСЯНЦ и
В. ЯКИМЧИК
II приз
«Шахматная Москва»
1969



Ничья

№ 10. Н. КРАЛИН и
Ан. КУЗНЕЦОВ
I приз
«64»
1975



Ничья

№ 11. Я. РУСИНЕК
I приз
«Problemista»
1971—1972



Ничья

№ 12. Т. ГОРГИНЕВ
Спец. приз.
Конк. пам. Троицкого
1976



Ничья

(король против трех легких фигур). 1. Сс1 Кf4 2. Ch3! К:h3 3. Се3+! Крb5 (3. ... К:e3 — пат) 4. С:a7 Кра6 5. Cd4 (5. Сс5? Кg5 6. Крг2 Ке4 —) Кf4 6. Cf2! Ch2 7. Сg1! Сg3. Слон черных пойман и вынужден принять жертву. 8. Cf2! С:f2 — эхо-пат.

«Белым пат» — очень добротная и полезная для составления тема, которая, несмотря на кажущееся идейное истощение, таит в себе немало творческих возможностей. Рассмотрим еще несколько примеров, выделяющихся цельностью игры, хотя сюжетные построения у них различные.

Этюд-победитель (№ 10) годового конкурса еженедельника «64» (судья Г. Надареншвили) подкупает своим

материалом и художественностью. В отличие от многих пешечных этюдов, здесь пат достигается исключительно собственными ресурсами, без помощи превращенных фигур. 1. g6 (1. Крh4? a3 2. g6 a2 3. g5 a1C! 4. g4 C:e5 5. h3 Крг8 6. Крh5 Сg3 7. h4 C:h4 —+ — ложный след, обогащающий общее содержание произведения) a3 2. g5 a2 3. Крг4 a1Ф 4. Крh5 Ф:e5 5. h4 Фе1 6. g4 Ф:h4+. Во избежание пата с самозамурованным королем приходится отдавать ферзя. 7. Кр:h4 Крг8 8. Крг3 Крf8 9. Крf4 Кре7. С первого взгляда, игра перешла в «скучный» пешечный эндшпиль: 10. Кре5 Крд7 11. Крд4 Крд6 12. Кре4 e5 — однако концовка неожиданно оживает. 13. Крf5! Крд5 — пат!



Польский журнал по композиции «Problemista», имеющий отдел этюдов, часто проводит свои традиционные годовые конкурсы по составлению. Победитель одного из этих конкурсов (судья Г. Гжебан) талантливый польский этюдист Я. Русинек в № 11 демонстрирует сложную тему трехкратного пата со связанной фигурой, в том числе и превращенной. 1. d8Л! (1. d8Ф? Сс3+ 2. Фd2 С:b4! —+) Сс3+ 2. Лd2 Крf3 3. Ка2 Са5 4. Кb4 С:b4 — пат (4. ... Кре3 5. Ле2+ Се2 — пат); 3. ... Кd3+ 4. Крд1 Са4+ 5. Лс2 Са5 6. Кс3 С:c3 — пат. Занимательный и довольно легкий для решения этюд, но тематически весьма сложный и нелегкий для составления.

Примечательна инициатива пензенской газеты «Молодой ленинец». Она организовала всесоюзный конкурс па-

маты А. Троицкого. № 12, отличившийся на этом конкурсе (судья А. Рабинович) — одна из последних работ выдающегося шахматного поэта Т. Б. Горгинева, которого привлекали возможности художественной обработки теоретического исследования Троицкого на тему «два коня против пешки». 1. Кf2! К:f2 2. Крh6 h2 3. Крг5 h1Ф 4. Л:h1 К:h1. Создалось известное теоретическое соотношение сил, при котором для достижения ничьей пешка белых стремится погибнуть или достичь заветной 6-й горизонтали. 5. d4! Кhg3 (5. ... Кс3 6. d5 Ке4+ 7. Крf4 Кd6 8. Крf3, и Кh1 гибнет) 6. d5 Ке4+ 7. Крf5 Кd6+. Поле d6 заблокировано, но... 8. Кре5 Кре7 — и белым пат, хотя черные формально добились выигрышной ситуации! Отличное сюжетное переплетение эндшпильной теории и художественной фантазии.

РЕШЕНИЯ

№ 1403. Е. Рухлис. В попытках 1. Лg3 (Лh3)? Фh5 (Фf4)! белые выключают черного ферзя от фокальных точек e5 и h7, а в попытках 1. Лd6 (Лd7)? от тех же фокальных точек собственного ферзя. 1. Лd8!. № 1404. Ю. Маркер. 1. Фd6? угр. (Кf3, Cf4, Kd3, Фd4) 2. Ф:e5 (Kg3, К:c3, Ф:d3, Ф:d4)×, 1. ... Лd5!; 1. Фf6 угр. (Kd3, Фd4, Kf3, Cf4) 2. Ф:e5 (Kg3, К:c3, Ф:f3, Ф:f4)×. Идеальная форма темы Рухлиса. Близнец: 1. Фf6? Лf5!, 1. Фd6!. № 1405. В. Гладких. 1. Ле6 (Се6, Ке6)? С:g3 (К:g3, Л:g3)!; 1. Сe4 угр. (Л:g3, С:g3, К:g3) 2. Кc5+ (Ле6, Се6, Ке6)!. Обструкция трех черных фигур, но можно говорить и о циклической форме темы Банного!

№ 1406. В. Черных. 1. Сс2? угр. (Крс6, Крс5) 2. Сb3 (Се4, Сb3)×, 1. ... Кс5!; 1. Фg5! угр. (Крс6, Кс6)× 2. С:d7 (Се4, Се6)×. Выбор батарей. № 1407. Ф. Давиденко. 1. ... Ле5 (Се5) 2. Сс3 (Сс5)×; 1. ... Лe5 (Л:e5, С:e5) 2. Лb1 и b8Ф (Фd2, Фb6)×; 1. Ле5? С:d1! «Румынский Нотный» с тремя парами матов. № 1408. В. Пильченко. 1. Фf2? угр. 2. Кd6×, 1. ... С:g3!; 1. Лd8? угр. 2. Ке3×, 1. ... Л:g3!; 1. Ке2! угр. (Лg3, Сg3) 2. Фg8 (Kd6, Ке3)×. Тема «каприз» с перекрытием Гримшоу. № 1409. Ю. Павлов. 1. d3 (d4)? Фс4 (Фb3)!; 1. f5 угр. (Фb3, Фс4) 2. Лf1 (d3 d4)×. Тема Банного. № 1410. Ю. Сушков. 1. Ф:b4? угр. 2. Фd6×, 1. ... e4!; 1. Ф:e5! угр. (Фe2) 2. Ф:b5 (Фd6)×, 1. ... ba! или 1. Ф:e5? угр. 2. Ф:b5×, 1. ... ba!; 1. Ф:b4! угр. (Лd2) 2. Фd6 (Ф:b5)×, 1. ... e4!; 1. Фf2! угр. (Л:f2, Ф:f2, Се3, Лс5) 2. Ф(Л)b6 (К:b4, К:e5, Фf6, Ф:c5)×. Замкнутая форма темы «каприз». № 1411. В. Мельниченко и В. Руденко. 1. Фе8? угр. (Лg6, Л:f3) 2. Фе3 (Фe4, Ке2)×, 1. ... b2!; 1. Крд5 (Кре6)? Лg6 (Л:f3)!; 1. Лс3! угр. (Лg6, Л:f3) 2. Се3 (Кре6, Крд5)×. Тема Банного с выбором матов.

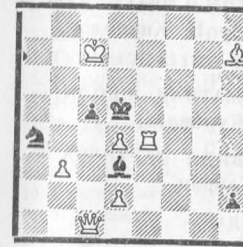
№ 1412. С. Пименов. 1. Лс6? угр. (Фe4, Фf1, Лd4) 2. Се6 (Сg6, Кс7)×, 1. ... Сe5!; 1. Ка6! угр. (Кe6, Л:d7, Cd6) 2. Кс7 (Се4, Ch3, Кс3)×. Выбор игры. № 1413. В. Руденко. 1. ... С:d5 (Л:d5) 2. Кb5 (Ксe6)+ Л:b5

(С:e6) 3. Се3×; 1. Фd8! угр. 2. Ф:e7! Се6 3. Ф:f6×, 1. ... Л:c6 (Сg6) 2. Кb5 (Ксe6)+ Кр:d5 3. Се6 (Се8)× и 1. ... С:d5 (Л:d5) 2. Cf6 (Сe6)! fг (Кb6) 3. Ке6 (Кb5)×. Полная форма темы Рухлиса. № 1414. А. Страхеев. 1. Кd3! угр. 2. Л:d6 С:d6 (К:c2) 3. Л:d4 (Ф:f3)×, 1. ... Л:c6 (Крд5, Кг2) 2. Фf4+ (Фe5+, Ф:d6) Крд5 (Кр:c6, Кf4+) 3. Фе5 (Ф:d6, Ф:f4)×; 1. Кd6? f4! Циклическое чередование вторых и матующих ходов белых. Задача уже была опубликована в «64» № 31, 1977 г.

№ 1415. Ю. Антонов. 1. ... Кс3 (Ке3) 2. Лсd2 (Лeд2)×; 1. Ке4? угр. (Ке3) 2. Лсd2 (Кf2)×, 1. ... Сb4!; 1. Кс4! угр. (Кс3) 2. Лeд2 (Кb2)×. Близнец (ле6 на с5): 1. Кс4? Cf4!, 1. Ке4!. Обратная и замкнутая формы темы Ханнелюса. № 1416. Д. Банный. 1. Лbb6? угр. (Л:d4) 2. Лd5 (Ле6)×, 1. ... Л:f6!; 1. Лd8? угр. (Л:f6) 2. Ле6 (Лd5)×, 1. ... Л:d4!; 1. Фh4? угр. (Л:e4, Л:f6) 2. Лd5 (Фg5, Ф:f6)×, 1. ... g5!; 1. Фg1! угр. (Л:e4, Л:f6) 2. Ле6 (Ф:e4, Фе3)×. Двойная замкнутая форма темы Домбровского с двукратной переменной матов. № 1417. В. Шавырин. 1. Фf6! угр. (Лс8, Се5) 2. Фd4 (Ф:f5)×; близнец: 1. Фd3! угр. (Лa3, Cd5) 2. Фf3 (Фd4, Ф:f5)×. Поворотом доски (изменением нотации) достигнута иллюзия перемены матов и темы Рухлиса. № 1418. С. Шедей. 1. Кf6? угр. (Cd1, Kf1) 2. С:d3 (Kd7, Kg4)×, 1. ... Сс6!; 1. Кd4? угр. (Cd1, Kf1) 2. С:f3 (Кс6, К:f3)×, 1. ... Фg6!; 1. Ф:a7! угр. (eд, eф) 2. Фd4 (С:d3, С:f3)×. Произвольная перемена с переходом угроз ложных следов в варианты решения. № 1419. В. Гебельт. 1. Ке4! угр. (Ке6, Kf5, Kf4, Ca5) 2. Фf6+ (К:d2+, Фf4+, Фd5, Фе3). Освобождающие жертвы с перекрытием черных фигур. № 1420. А. Домбровский. 1. e4 угр. (Ф:e4, Л:e4, С:e4) Ф:e6 (Фf5, Фd4, Фd5)+. Освобождающие жертвы с самосвязыванием черных фигур. № 1421. В. Мельниченко. 1. Са3! угр. (Кb7 или Ка6, Ка4 или Кb3, Ке6!, К:e4!) 2. Лb6 (Ф:c3, Лс6, Ле6, Kg4)+. Механизм повторных угроз. № 1422. А. Копнин. 1. Крb5! угр. 2. Фе1+, 1. ... eф+ 2. Кd5 (2. Се5?) Кс5 3. Кf6×, 1. ... eд+ 2. Се5 (2. Кd5?) Сс5 3. Cd6×. Комплекс самосвязывания и развязывания белых и черных фигур.

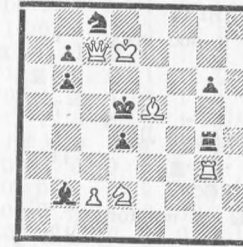
ЗАДАЧИ КОНКУРСА СОСТАВЛЕНИЯ

№ 1423
Д. БАННЫЙ, Москва
и В. РУДЕНКО,
Днепропетровск



Мат в 2 хода

№ 1424
Р. АЛИОВСАДЗАДЕ
и М. ВАГИДОВ
Баку



Мат в 2 хода

№ 1425
В. ЕРОХИН, Ленинград
и В. ТУРОВЕРОВ,
Волгоград



Мат в 2 хода

ЛАУРЕАТЫ СОРЕВНОВАНИЙ

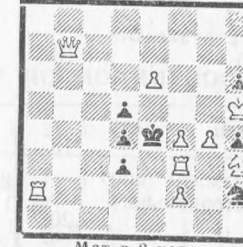
Открытое первенство сельского спортобщества ЛатвССР «Варпа» 1977 года

№ 1426. К. ВИКСНА
1-е место



Мат в 2 хода

№ 1427. К. ВИКСНА
2-е место



Мат в 2 хода

№ 1428. И. ДУЛБЕРГС
1-е место



Мат в 7 ходов

ОТВЕТЫ НА ЗАДАНИЯ МИНИ-УРОКА ПО ТАКТИКЕ

(см. стр. 23)

I. 1. С:f6 Л:f6 (1. ... С:f6 2. Кd6) 2. Фg4 Cf8 (2. ... Лg6 3. Лd7!) 3. Лd7! Фb6 4. Лсc7 Лс6(?) 5. К:g7! Лg6 6. К:e8 Л:g4 7. hg Фе6 8. Лс8 h6 9. Лdd8 Крh7 10. g3 Се7 11. Кс7 Ф:a2 12. Лh8+. Черные сдались, так как получают мат в два хода.

II. 1. ... Лd5!! 2. cd (иначе 2. ... Лd1+) Са6+ 3. Крg2 Фg6+ 4. Крh3. Или 4. Крf3 Фh5+, 5. Кре4 Ле8+ 6. Фе5 Л:e5+ 7. fe Фg4+ 8. Cf4 Фg2+ и т. д. 4. ... Сс8+ (4. ... Cf6 5. Ф:f6!) 5. f5 Ф:f5+. В партии было 5. ... Cf6, и после 6. Лf1! С:d4 7. К:d4 белым удалось добиться ничьей. 6. Крg2 Фg6+ 7. Крf3 (7. Крf1 Са6+) Фh5+ 8. Крg2 Ch3+! 9. Кр:h3 Cf6+ 10. Крg3 С:d4 11. К:d4 Лf8, и черные побеждают.

III. 1. Фg5! f5 2. С:g7!! Л:d1 3. Се5+!. В случае 3. Сс3+ Крf8 4. Ф:g4 Лd5! черные избежали неприятностей. 3. ... Крf7 4. Ф:g4!. Это сильнее, нежели 4. Фg7+ Кре6 5. Ф:b7 Лсc11.

4. ... Кре6 5. Ф:f5+ Крд5 6. Лf4 Крс5 7. Ле4 Лd5 8. Cd6+! Крb5. Или 8. ... Кр:d6 9. Ле6+ Крс5 10. Фс2+ Крb5 11. Фb3+, с выигрышем ферзя. 9. Лb4+ Кра6 10. Фf3! Лb5. Не спасает и 10. ... Се6 из-за 11. Фа3+ Ла5 12. Фd3+ Лb5 13. a4. 11. Ла4+ Крb6 12. Фе3+ Крс6 13. Ла7 Фb6 14. Сс5!! Фd8. Если 14. ... Ф:c5, то 15. Фе6+, а на 14. ... Л:c5 следует 15. Фе6+ Крb5 16. a4+ и т. д. 15. b4, и черные сдались. Отличный пример изобретательной атаки на путешествующего короля.

IV. 1. Фh4!! В партии было 1. Фс3? Фb6+ 2. Крh1 Ф:b5 3. Лf3 d6 4. Лg3+ Крf8 5. Фg7+ Кре7 6. Ле1+ Се6 7. Лge3 Крд8 8. Фf6+ Крд7 9. h3 Фf5 10. Фh4 f6 11. Фf2 Cd5, и черные, сохранив материальный перевес, отбили атаку. 1. ... Фb6+ 2. Крh1 Ф:b5 3. f5!! d6 4. Фh6!! Ле5 5. f6 Лg5 6. c4! Фс5 7. b4! Фе5 8. Лаe1, и белые выигрывают.

Содержание

ГАЛЕРЕЯ ЧЕМПИОНОВ МИРА	
Р. Фишер	II
45-й ЧЕМПИОНАТ СССР. ВЫСШАЯ ЛИГА	
В. Тукмаков. О каждом и обо всех	1
ТУРНИРЫ И МАТЧИ	
В году юбилейном	7
В Президиуме Шахматной федерации Латвии	11
К 60-ЛЕТИЮ ВООРУЖЕННЫХ СИЛ СССР	
А. Григорьев. Шахматы у воинов в почете	12
ПАРТИИ И ФРАГМЕНТЫ	
Э. Гуфельд. Схватка на краю пропасти	14
И центр рухнул	15
ТЕОРИЯ ДЕБЮТОВ	
А. Никитин. Щит и меч в атаке Велмировича (продолжение)	16
ШАХМАТНАЯ ШКОЛА	
Семинар по эндшпилю. Конец — делу венец	18
Класс начинающих. 30. Шахматы шаг за шагом. Реализация материального перевеса	20
Конкурс «Шахматной школы»	22
Мини-урок по тактике	23
Единая всесоюзная спортивная классификация 1977—1980 (продолжение)	24
НЕ ВИДЯ ПАРТНЕРА	
В командное первенство СССР. В Юргенсон. Решит «фотофиниш»?	26
Удачный дебют	27
В Омске	27
ЭТЮДЫ	
Белым пат	28
ЗАДАЧИ	
Решения	30
Задачи конкурса составления	31
Проверьте себя!	IV
УКАЗАТЕЛЬ ДЕБЮТОВ	
R39/c — 3, P51/a — 3, P74/a — 14, P77/a — 15.	
E00/d — 27, E60/a — 9, E72/b — 16, E96/a — 26.	
D15/a — 7, D63/b — 5, D94/d — 8.	

Ведущие отделов:

ТЕОРИЯ ДЕБЮТОВ — гроссмейстер А. Гипслис,

ПАРТИИ И ФРАГМЕНТЫ — мастер В. Кириллов,

КЛУБ ИНТЕРЕСНЫХ ВСТРЕЧ, ШАХМАТНАЯ ШКОЛА — Н. Журавлев,

НЕ ВИДЯ ПАРТНЕРА — Х. Габран,

ЭТЮДЫ — В. Нейдзс,

ЗАДАЧИ — мастер А. Домбровский.

Адрес редакции:
Рига,
бульвар Падомью, 16.
Телефоны — 224727,
224148

Почтовый адрес:
226098, Рига-центр,
абон. ящик 100.

Рукописи и фотоснимки не возвращаются.

Сдано в набор 20 января
Подп. к печ. 15 февраля
ЛТ 12035

Бумага типографская
Формат бумаги 50×90/16
2+0,25 усл. печ. л.
3,55 учетно-изд. л.
Тираж 60 000

ОТПЕЧАТАНО:
в типографии «Лиезма»
Государственного комитета
Совета Министров
Латвийской ССР по делам
издательства, полиграфии
и книжной торговли,

228600, г. Валмиера,
ул. А. Упиша, 7
Заказ № 7

РАСПРОСТРАНЯЕТ:
«Союзпечать» Латв. ССР
226010, Рига,
ул. Кирова, 41/43.
Индексы:
латышское издание — 77267,
русское издание — 77266,
Цена 20 коп.

7-й ЧЕМПИОНАТ ЛССР ПО МОЛНИЕНОСНОЙ ИГРЕ

Рига, 1977	1	2	3	4	5	6	7	8	9	10	11	12	13	14	15	16	17	18	О.
1. Витолиньш А.	♙	0	1	0	1	1	1	1	1	1	1/2	1	1	1	1	1	1	1	14,5
2. Петкевич Ю.	1	♙	1/2	0	1	1	1/2	1	1	1	0	1	1	1	1/2	1	1	1	13,5
3. Шмит А.	0	1/2	♙	1	0	1	1	1	1	1	1	1	1	1	1	1/2	1	0	13
4. Гутман Л.	1	1	0	♙	0	1	0	0	1	1	1	1	1	1	1	1	1	1	13
5. Луцкан И.	0	0	1	1	♙	0	0	1	1	1	1	1/2	1	1	1	1	1	1	12,5
6. Левченков В.	0	0	0	0	1	♙	1	1	1	0	1/2	1/2	1	1	1	0	1/2	1	9,5
7. Даудзвардис Я	0	1/2	0	1	1	0	♙	0	1	0	1/2	1	1	0	0	1	1	1	9
8. Кивлан И.	0	0	0	1	0	0	1	♙	1	1	1	0	0	1	1	!	0	1	9
9. Агафонов Ю.	0	0	0	0	0	0	0	♙	1/2	1	1	1	0	1	1	1	1	1	7,5
10. Кривонос О.	1/2	0	0	0	0	1	1	0	1/2	♙	0	0	1/2	1/2	1/2	1	1	1	7,5
11. Пигалев В.	0	1	0	0	0	1/2	1/2	0	0	1	♙	1/2	0	1	0	1	1	1	7,5
12. Антон Г.	0	0	0	0	1/2	1/2	0	1	0	1	1/2	♙	1	0	0	0	1	1	6,5
13. Сакович И.	0	0	0	0	0	0	1	0	1/2	1	0	♙	1/2	1/2	1	1	1	1	6,5
14. Клован Я.	0	0	0	0	0	0	1	0	1	1/2	0	1	1/2	♙	1	1	0	0	6
15. Домулс Э.	0	1/2	0	0	0	0	1	0	0	1/2	1	1	1/2	0	♙	0	1/2	1/2	5,5
16. Осипов И.	0	0	1/2	0	0	1	0	0	0	0	1	0	0	1	♙	1/2	1	5	
17. Маркаус Ю.	0	0	0	0	1/2	0	1	0	0	0	0	1	1/2	1/2	♙	1	4,5		
18. Штаерман С.	0	0	1	0	0	0	0	0	0	0	0	0	1	1/2	0	0	♙	2,5	

1-й ЧЕМПИОНАТ ЛССР ПО МОЛНИЕНОСНОЙ ИГРЕ СРЕДИ ЖЕНЩИН

Рига, 1977	1	2	3	4	5	6	7	8	9	10	11	12	13	О.
1. Кловане А.	♙	1	0	1/2	1	1/2	1	1	1	1	1	1	1	10
2. Вилерте Т.	0	♙	1	1	1	1	1	0	1	1	1	1	1	10
3. Аузиня Р.	1	0	♙	1/2	0	1	1	0	1	0	1	1	1	7,5
4. Рожлапа В.	1/2	0	1/2	♙	1/2	1	1	1	0	0	1	1	1	7,5
5. Рамане И.	0	0	1	1/2	♙	1	0	1	0	1	1	1	1	7,5
6. Кивлане В.	1/2	0	0	0	0	♙	1	1	1	1	1	1	1	7,5
7. Шафранска А.	0	0	0	0	1	0	♙	1	1	1	1	0	1	6
8. Гайле С.	0	0	1	0	0	0	0	♙	1	1	1/2	1	1	5,5
9. Ридерере М.	0	1	0	1	1	0	0	0	♙	0	0	1	1/2	4,5
10. Седленице С.	0	0	1	1	0	0	0	0	1	♙	1	0	0	4
11. Филипова И.	0	0	0	0	0	0	0	1/2	1	0	♙	1	1	3,5
12. Раусе О.	0	0	0	0	0	0	1	0	0	1	0	♙	1	3
13. Залцмане В.	0	0	0	0	0	0	0	0	1/2	1	0	0	♙	1,5

Объединенный республиканский шахматно-шашечный клуб Латвийской ССР организует с 1 по 15 июля XVII шахматный фестиваль в Юрмале.

Состав команды — 3 шахматиста (не ниже I разряда) и 1 шахматистка (не ниже II разряда).

Заявки на участие команд в фестивале посылать по адресу: 226098, Рига-центр, а/я 100, «Фестиваль». Последний срок подачи заявок — 15 апреля. Справки по тел. 224135, 213313.